

Kasvun hinta Tampereella

RAPORTTI

EERO LAESTERÄ HT, TUOMAS HANHELA KTM & TOMI PIHLAJAMÄKI KTK

Sisällysluettelo

1	Tampereen kasvu ja muut kaupungit	5
2	Panostus investointeihin ja rahoituksen tarve	10
3	Elinvoimainvestoinnit	14
4	Muuttoliikkeen hinta.....	19
5	Tampere ennen ja jälkeen soten	23
6	Henkilöstömäärän ja -kustannusten kehitys ennen sote-siirtoja	27
6.1	Keskeisimmät henkilöstömäärään vaikuttaneet muutokset:.....	28
6.2	Henkilöstömuutokset lähitulevaisuudessa konsernihallinnossa.....	28
6.3	Yhtiöittämiset ja niiden vaikutukset.....	29
7	Onko kasvu ollut hallinnassa: toimintakatteen, poistojen, verotettavan tulon, vuosikatteen ja investointien suhde	30
8	Tampereen kaupungin palvelurakenteen kustannus.....	32
8.1	Palvelurakenteen kustannuksen kehitys ikäryhmittäin väestön muutosten tahdissa.....	36
9	Kasvun hinta	38

Taulukot

Taulukko 1 Suurimpien kaupunkien asukasluvun muutokset	5
Taulukko 2 Tampereen nettomuutto eri ikäisissä 2012–2021 ja eri aikajaksoina	6
Taulukko 3 Tampereen vetovoima 2017–2021	8
Taulukko 4 Tampereen pitovoima 2017–2021	8
Taulukko 5 Veto- ja pitovoiman indeksi vuonna 2022	9
Taulukko 6 Käyttöomaisuuden myyntivoitot, satunnaiset erät ja osingot eri aikajaksoissa (Lähde: Tampereen kaupunki)	10
Taulukko 7 Eri rahoitustekijöiden merkitys kaupungin investointimenojen rahoituksessa	11
Taulukko 8 Investointien, antolainauksen ja lainanlyhennyksen aiheuttama rahantarve ja rahoitus suurimmissa kaupungeissa	12
Taulukko 9 Joidenkin tase-erien tarkastelua 2015–2021	12
Taulukko 10 Suurimpien kaupunkien kasvu 2002–2021 ja 2012 – 2021	14
Taulukko 11 Suurimpien kaupunkien kasvu 2002–2021 ja 2012 – 2021 – maan sisäinen muuttoliike (netto) ja maahanmuutto (netto)	15
Taulukko 12 Bruttoinvestoinnit eräissä suurimmissa kaupungeissa lyhemmällä ja pidemmällä tarkastelujaksolla 1000 euroa ja euroa/asukas	15
Taulukko 13 Poistojen tason ylittävät bruttoinvestoinnit eräissä suurimmissa kaupungeissa lyhemmällä ja pidemmällä tarkastelujaksolla 1000 euroa ja euroa/asukas	16
Taulukko 14 Asukasluvun kasvu ja kasvuinvestoinnit – lyhyt ja pitkä tarkastelujakso	16
Taulukko 15 Kaupungin investoinnit luontoiset kehitysohjelmat 2017–2021(Lähde: Tampereen kaupunki)	17
Taulukko 16 Verorahoituksen kasvu lyhyellä ja pidemmällä aikajaksolla 1000 euroa ja euroa/asukas	17
Taulukko 17 Verorahoituksen ja käyttömenojen muutos 1000 e ja euroa/asukas	18
Taulukko 18 3.000 asukkaan nettomuuttovoiton muuttuminen kassan kannalta positiiviseksi	21
Taulukko 19 Kaupunkiin jäävät ja kaupungilta poistuvat palvelukokonaisuudet Tilastokeskuksen luokituksen mukaan 2020	24
Taulukko 20 Uudistuksen vaikutus kaupungin tulo-meno -rakenteeseen	26
Taulukko 21 Toimintamenot euroa/asukas ja avustusten, henkilöstön ja ostopalveluiden kehitys 2017–2021	27
Taulukko 22 Toimintakatteen ja verotettavan tulon asukaskohtainen kasvu 2015–2021	30
Taulukko 23 Vuosikatteen ja verotettavan tulon suhde 2015–2021	30
Taulukko 24 Vuosikatteen, poistojen ja investointien suhde kuvaamassa talouden tasapainoa	31
Taulukko 25 Eräiden yksikkökustannusten erot verrokkiryhmään 2014–2020	Virhe. Kirjanmerkkiä ei ole määritetty.
Taulukko 26 Eräiden suurten kaupunkien päivähoiton yksikkökustannukset 2020	33
Taulukko 27 Eräiden suurten kaupunkien esiopetuksen yksikkökustannukset 2020	34
Taulukko 28 Eräiden suurten kaupunkien perusopetuksen yksikkökustannukset 2020	34
Taulukko 29 Eräiden suurten kaupunkien lukio-opetuksen yksikkökustannukset 2020	35
Taulukko 30 Eräiden suurten opetuksen ja kulttuurin yksikkökustannukset 2020	32
Taulukko 31 Millaiset Tampereen nettokustannukset olisivat muiden kaupunkien ikäryhmäkohtaisilla nettokustannuksilla?	36
Taulukko 32 Eri ikäisten palveluiden indeksimuutos väestönmuutoksen suhteessa	37

Kuvat

Kuva 1 Tampereen vuotuinen väestönmuutos eri muutoserinä 1997–2021	6
Kuva 2 Ikärakenne Tampereelle muuttavissa ja Tampereelta muuttaneissa – pitkä ja lyhyt ajanjakso	6
Kuva 3 Tampereen eri ikäiset kpl 2020, 2030 ja 2040	7
Kuva 4 Koska eri ikäisinä kaupunkiin muuttava nousee keskimääräisillä tuloilla ja menoilla kaupungin kassan näkökulmasta kannattavaksi?	19
Kuva 5 3.000 asukkaan nettomuuttovoiton muuttuminen kassan kannalta positiiviseksi	21
Kuva 6 Tampere ennen ja jälkeen sote-uudistuksen	23
Kuva 7 Vapaaehtoiset palvelut ennen ja jälkeen soten koko maassa ja Tampereella	25
Kuva 8 Palkalliset henkilötyövuodet 2018-2021 tilinpäätöksissä (Lähde: Tampereen kaupunki)	27
Kuva 9 Konsernihallinnon henkilöstö (Lähde: Tampereen kaupunki)	28
Kuva 10 Eri ikäisten määrän kehitys indeksoituna	36

FCG Finnish Consulting Group Oy ("FCG") on laatinut tämän raportin FCG:n asiakkaan ("Asiakas") toimeksiannon ja ohjeiden mukaisesti. Tämä raportti on laadittu FCG:n ja Asiakkaan välisen sopimuksen ehtojen mukaisesti. FCG ei ole vastuussa tästä raportista tai sen käytöstä suhteessa mihinkään muuhun tahoon kuin Asiakkaseen.

Tämä raportti voi perustua kokonaan tai osaksi kolmansien osapuolten FCG:lle antamiin tietoihin tai julkisiin lähteisiin ja näin ollen tietoihin, joihin FCG:llä ei ole ollut vaikutusmahdollisuuksia. FCG toteaa nimenomaisesti, ettei sillä ole vastuuta sille annettujen virheellisten tai puutteellisten tietojen perusteella.

Kaikki oikeudet (mukaan lukien tekijänoikeudet) tähän raporttiin kuuluvat FCG:lle, tai Asiakkaalle, mikäli niin on sovittu FCG:n ja Asiakkaan välillä. Tätä raporttia tai sen osaa ei saa muokata tai käyttää uudelleen toiseen tarkoitukseen ilman FCG:n kirjallista lupaa.

1 Tampereen kasvu ja muut kaupungit

Tämä dokumentti kuvaa Tampereen asemaa ja talouden tilaa sekä tulevaisuutta. Dokumentti koostuu perinteisestä raportoinnista poiketen eri teemoista, jotka liittyvät toisiinsa, mutta joita voidaan tarkastella myös erillisinä ilmiöinä. Teemat ovat väestömuutos, panostus kasvuun investoimalla yleisesti ja investoimalla erityisesti elinvoimaan, muuttoliikkeen kustannus ja kuntalaisten (netto)kustannus kaupungille, sotien vaikutus Tampereen palveluihin ja palveluiden rahoittamiseen, sekä emokaupungin palvelurakenteen kustannus. Lopuksi mietitään kasvun hintaa laajemmässäkin viitekehyksessä.

Tampere on tietoisesti ja melko yleisesti hyväksytysti panostanut kasvun käynnistämiseen, sen ylläpitämiseen ja kiihdyttämiseen. Suurimmat kiistat käytiin rantatunnelin ja ratikan ympärillä – iso ja näkyvä rautatien päälle rakennettu kansi ja sen päälle rakennettu areena syntyivät jo pienemmällä poliittisella kiivastelulla. Kun Tampereetta verrataan suurimpiin kasvaneisiin kaupunkeihin yli pitkällä aikajaksolla 1997–2021, on Tampereen asukasluvun kasvun perustan kivijalkana ollut sekä *kuntien välinen nettomuutto, maahanmuutto ja vähemmässä määrin luonnollinen väestön lisäys*.

Suurin osatekijä on ollut kuntien välinen nettomuutto. Syntyneiden enemmitys kuolleista on ollut positiivinen. Tämä on perinteisesti ollut hyvä elinvoiman tunnusmerkki. Kasvu on ollut nopea, suurimpien kaupunkien joukossa kasvua on ollut nopeinta Helsingin, Espoon ja Vantaan vanavedessä. Vuosina 1994–1996 ja 2017 kasvu on ylittänyt esimerkiksi Timo Aron luokituksen mukaisesti todella isona kasvuna pitämän 1,5 %. Iso kasvu ja iso asukasluvun alenema ovat verrattavissa kriisiteorioiden mukaisesti suureen hajontaan ja suureen riskiin. Riski on yhtä kuin hajonta. Suuri riski on yhtä kuin suuri hajonta. Sama pätee yrityksiinkin: jos yritys kasvaa tai supistuu hyvin paljon ja nopeasti, sen toimintaan liittyy elonjäämisen riski.

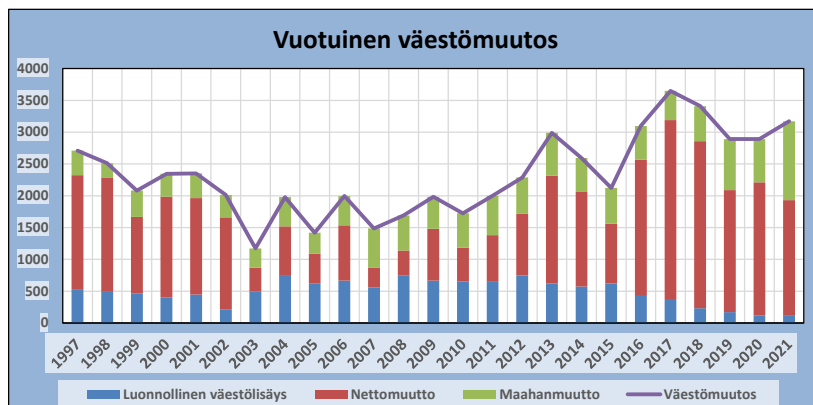
Alla oleva taulukko kuvaa Tampereen ja muiden suurimpien kaupunkien kasvuvauhdin: Vantaa ja Espoo ovat kasvaneet Tampereetta nopeammin, mutta muut hitaammin vuodesta 2012 kuluvan vuoden puoliväliin tultaessa.

	2012	2017	2021	2022M06	2025	2012-2022	:%ia	2022-2025	:%ia
Vantaa	205 312	219 341	239 206	240 878	254 929	35 566	17,3 %	14 051	5,8 %
Espoo	256 824	274 583	297 132	300 505	314 747	43 681	17,0 %	14 242	4,7 %
Tampere	217 421	228 274	244 223	245 048	256 586	27 627	12,7 %	11 538	4,7 %
Oulu	190 847	200 526	209 551	209 828	216 501	18 981	9,9 %	6 673	3,2 %
Helsinki	603 968	635 181	658 457	660 658	682 559	56 690	9,4 %	21 901	3,3 %
Turku	180 225	187 604	195 137	195 061	201 244	14 836	8,2 %	6 183	3,2 %
Jyväskylä	133 482	138 850	144 473	144 360	148 403	10 878	8,1 %	4 043	2,8 %
Kuopio	114 055	117 740	121 543	121 402	123 285	7 347	6,4 %	1 883	1,6 %
Pori	85 201	85 059	83 482	83 297	81 874	-1 904	-2,2 %	-1 423	-1,7 %
Kouvola	87 296	85 306	80 454	80 024	77 145	-7 272	-8,3 %	-2 879	-3,6 %

Taulukko 1 Suurimpien kaupunkien asukasluvun muutokset

Suurista kaupungeista suora kasvu Helsingissä on perustunut erityisesti maahanmuuttoon, Espoossa ja Vantaalla tämä on ollut trendinä koronan jälkeisenä aikana. Kaikissa kolmessa pk-seudun suuressa kaupungissa palveluita joudutaan järjestämään yhä useammin muulla kuin suomen kielellä.

Kuva 1 Tampereen vuotuinen väestömuutos eri muutoserinä 1997–2021



Kaupungin ikärakenne painottuu opiskelijaikäisiin, mutta kaupunki myös ikääntyy nopeasti. Yli 75-vuotiaiden määrän vuotuisen kasvun perusteella Tampere ikääntyy koko maan tasolla 103:nneksi nopeimmin. Trendikaa-
viona tarkasteltuna eri ikäisten lukumäärää vuoteen 2040 on havaittavissa, että nuoriin kohdistuva muuttoliike pitää kaupungin eri-ikäisten lukumäärät erittäin paljon nuorimpiin ikäluokkiin kohdistuvana.

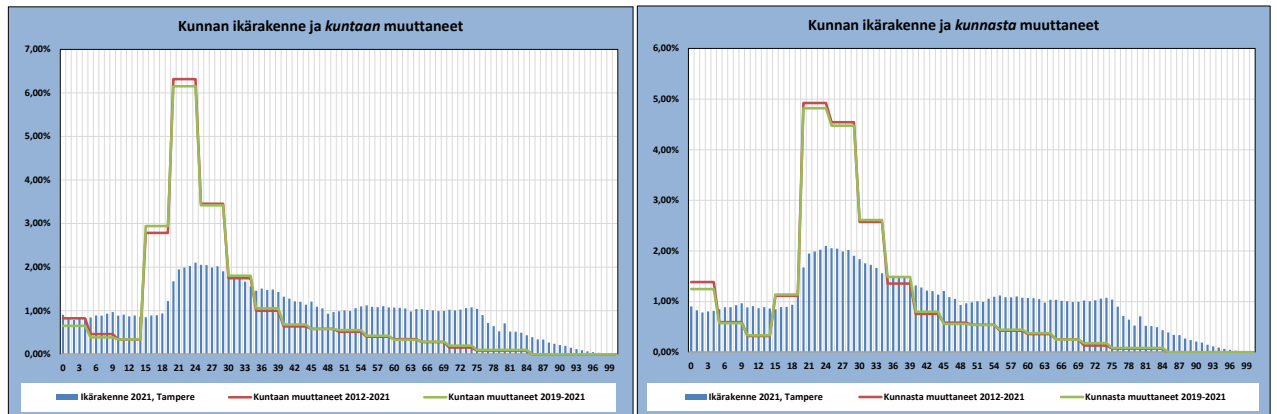
Eniten kaupunkiin muuttaa (netotettuna) väkeä Jyväskylästä, Oulusta, Hämeenlinnasta ja Lahdesta, *kehyskun-
nista vähemmän*. Netotettuna Tampereelta muutetaan eniten Helsinkiin ja *kehyskunnista eniten Pirkkalaan ja
Nokialle*. Alla oleva taulukko kuvaa sitä, mistä ikäluokista kaupungista muutetaan pois ja missä ikäluokissa si-
sään muutto on suurin.

Tampere Nettomuutto	2012	2013	2014	2015	2016	2017	2018	2019	2020	2021	2012 2021	2019 2021
0 - 4	-414	-161	-298	-452	-253	-209	-249	-344	-418	-413	-3 211	-1 175
5 - 9	-95	-12	-19	-79	12	-13	-1	-112	-70	-134	-523	-316
10 - 14	6	18	31	-4	52	133	68	50	66	-4	416	112
15 - 19	1 224	1 172	1 148	1 378	1 342	1 495	1 656	1 625	1 677	1 674	14 391	4 976
20 - 24	1 307	1 470	1 522	1 401	1 705	1 794	1 670	1 568	1 711	1 557	15 705	4 836
25 - 29	-541	-404	-381	-699	-467	-424	-187	-562	-462	-390	-4 517	-1 414
30 - 34	-489	-405	-473	-538	-403	-251	-359	-369	-469	-485	-4 241	-1 323
35 - 39	-215	-58	-152	-162	-130	-72	-149	-269	-130	-279	-1 616	-678
40 - 44	-28	-24	-64	-70	-12	51	-41	-6	-6	-55	-255	-67
45 - 49	41	4	23	31	96	27	98	62	69	86	537	217
50 - 54	-5	48	43	-12	-26	26	11	72	17	104	278	193
55 - 59	13	19	6	-10	-12	59	52	50	-30	54	201	74
60 - 64	33	-4	11	60	82	61	2	-18	10	-4	233	-12
65 - 69	32	5	54	73	57	63	11	46	64	65	470	175
70 - 74	42	9	14	26	54	34	10	52	24	23	288	99
75 -	58	13	23	-5	49	41	34	72	41	17	343	130
Summa	969	1 690	1 488	938	2 146	2 815	2 626	1 917	2 094	1 816	18 499	5 827

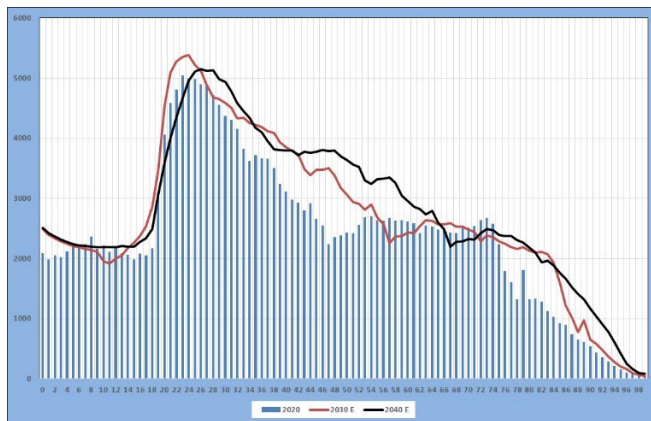
Taulukko 2 Tampereen nettomuutto eri ikäisissä 2012–2021 ja eri aikajaksoina

Kaupunkiin muutetaan paljon opiskelemaan, ja usein pian opintojen jälkeen muutetaan kaupungista pois. Tämä käy selville hyvin alla olevasta kuvaparista. Varsinkin sisään muutto kohdistuu 20 ikävuoden molemmin puolin, ulosmuutto on laajempaa kohdistuen aina 30-vuotiaisiin saakka. Tämä kuvaa hyvin sitä, että muuttoliikkeen asukaslukua kasvattava vaikutus tulee opiskelemaan muuttavista ja asukaslukua vähentävä vaikutus jatkuu vuosille opintojen päättämisen jälkeen. Opiskelijaikäisissä on myös työssäkäyviä, mutta korkeakoulukaupungissa yleensä opiskelijoita on huomattavasti enemmän.

Kuva 2 Ikärakenne Tampereelle muuttavissa ja Tampereelta muuttaneissa – pitkä ja lyhyt ajanjakso



Kuva 3 Tampereen eri ikäiset kpl 2020, 2030 ja 2040



Yllä oleva kuva kuvaa eri ikäisten määrän suhteellista muutosta koko väestöstä. Sininen palkisto kuvaa eri ikäisten lukumäärää Tampereella 2020 ja punainen ja musta viivoitus tilannetta 2030 ja 2040. Muutos vuoteen 2030 ja 2040 on hyvin tasapainoista verrattuna valtaosaan suomalaisia kuntia, nuorista ikäluokista koostuva kato siirtyy vanhimpiin ikäluokkiin ja työikäisten määrissä tulee selvä notkahdus. Tilanne lienee hallittavissa toisin kuin niissä kunnissa, joissa kaavio on Tampereen peilikuva – näissä työikäisten määrä ei riitä tuottamaan riittäviä verotuloja ja hoitajia ikääntyneille. Nykyinen muuttoliike johtanee siihen, että kasvukeskusten ikärakenteet pysyvät ”mahdollisina”, ja taantuvien alueiden tilanne kääntyy aiempaa mahdottomammaksi.

Julkisessa keskustelussa puhutaan melko huolettomasti väestön ja veto- ja pitovoimasta millään tavalla tarkemmin määrittelemättä käsitteitä. KTM Tuomas Hanhelan kanssa on koetettu jalostaa käsitteitä: vetovoimaa kuvaa aikajaksossa kuntaan muuttaneiden määrää (maan sisäinen muuttoliike ja maahanmuutto), mutta pitovoimaan lisätään myös kunnan sisäinen muuttoliike. Muuttopäätöksen tekevä tamperelainen miettii todennäköisesti, jopa Tampereella työssä käydessään, muuttaako kaupungin sisällä vai muuttaako Tampereelta naapurikuntaan (osoittaa pitovoimaa yli kehyskuntien), kunnasta muutto jonnekin muualle heikentää pitovoimaa.

Näin mitaten Tampereen vetovoima on erittäin hyvä, koko maan tasolla mitaten sijaluvulla 17.

		Vetovoima					15	14	Minimi		1
Kaksi ulottuvuutta:							Indeksi	Sijoitus	Mediaani		147
Ihmiset, jotka ovat muuttaneet kuntaan (sis. Maahanmuuton)									Maksimi		283
Kunnan saama suhteellinen osuus kuntien välisestä tulomuutosta											
Kuntaan muuttopäätöksen tehneitä											
Tampere											
		2012	2013	2014	2015	2016	2017	2018	2019	2020	2021
Asukasluku		217 421	220 446	223 004	225 118	228 274	231 853	235 239	238 140	241 009	244 223
Asukasluku n-1 (vuoden alku)		215 168	217 421	220 446	223 004	225 118	228 274	231 853	235 239	238 140	241 009
Kuntien välinen tulomuutto		14 618	14 391	14 524	14 852	16 051	17 059	17 003	16 815	17 182	17 522
Maahanmuutto		1 319	1 330	1 281	1 325	1 411	1 273	1 430	1 499	1 477	1 879
Kuntaan muuttaneet yhteensä		15 937	15 721	15 805	16 177	17 462	18 332	18 433	18 314	18 659	19 401
<i>Osuus asukasluvusta (varsinainen tunnusluku)</i>		7,4 %	7,2 %	7,2 %	7,3 %	7,8 %	8,0 %	8,0 %	7,8 %	7,8 %	8,0 %
<i>sija (1=paras)</i>		13	6	10	9	7	7	9	10	17	16
Kuntien välinen muutto											
		2012	2013	2014	2015	2016	2017	2018	2019	2020	2021
Kunnan asukasluvun osuus koko maasta		4,00 %	4,03 %	4,07 %	4,10 %	4,12 %	4,17 %	4,23 %	4,29 %	4,33 %	4,38 %
Kunnan tulomuuttajien (maan sisäinen muuttoliike) osuus koko maasta		5,36 %	5,45 %	5,46 %	5,33 %	5,72 %	5,97 %	5,93 %	5,90 %	5,82 %	5,80 %
<i>..suhde (varsinainen tunnusluku), jos yli 1, kunta saa suhteellista kokoaan suuremman osuuden kuntaan muuttaneista</i>		1,34	1,35	1,34	1,30	1,39	1,43	1,40	1,38	1,34	1,32
<i>sija (1=paras)</i>		18	7	15	13	9	7	10	10	19	19

Taulukko 3 Tampereen vetovoima 2017–2021

Pitovoima on heikompi kuin vetovoima, mutta vielä hyvä; pitovoiman sijoitus koko maan tasolla on 35. Alla olevasta taulukosta selviää, että kaupungissa on muuttohalukkuutta paljon, sijaluku 292, mutta sisäinen muuttoliike on myös hyvä, sijaluku 23. Tampereella muuttopäätöksen tehneet muuttavat huomattavan paljon myös kaupungin sisällä. Kuntien välisessä muuttoliikkeessä kaupunki on sijaluvulla 268. **Tämä osoittaa kuitenkin sen, että kaupungista myös muutetaan paljon ja tähän maan sisäisen muuttoliikkeen hidastamiseen olisi hyvä panostaa.**

		Pitovoima					45	37	Minimi		6,4
Kaksi ulottuvuutta:							Indeksi	Sijoitus	Mediaani		153
Jostakin syystä muuttavat, jotka ovat valinneet edelleen saman kunnan muuttokohteekseen									Maksimi		285
Ihmiset, jotka kokevat toisessa kunnassa elämänsä toimivammaksi - lähtömuuttajat asukasluvuun suhteutettuna											
Lisäksi: Ihmiset, jotka ovat tyytyväisiä nykytilaan -> eivät halua muuttaa											
Tampere											
Kunnan alueella muuttopäätöksen tehneitä											
Tampere											
		2012	2013	2014	2015	2016	2017	2018	2019	2020	2021
Asukasluku		217 421	220 446	223 004	225 118	228 274	231 853	235 239	238 140	241 009	244 223
Asukasluku n-1 (vuoden alku)		215 168	217 421	220 446	223 004	225 118	228 274	231 853	235 239	238 140	241 009
Kuntien välinen lähtömuutto		13 649	12 701	13 036	13 914	13 905	14 244	14 377	14 898	15 088	15 706
Maastamuutto		747	654	749	762	884	815	879	697	797	637
Kunnan sisäinen muutto		34 224	33 614	32 939	35 092	35 534	35 542	34 882	35 805	37 340	35 361
Muuttaneet yhteensä		48 620	46 969	46 724	49 768	50 323	50 601	50 138	51 400	53 225	51 704
Ei lainkaan muuttohalukkuutta		166 548	170 452	173 722	173 236	174 795	177 673	181 715	183 839	184 915	189 305
Niiden osuus, joilla ei ole muuttohalukkuutta		77,4 %	78,4 %	78,8 %	77,7 %	77,6 %	77,8 %	78,4 %	78,1 %	77,6 %	78,5 %
sija (1=paras, vähiten muuttohalukkuutta)		293	293	292	292	293	293	292	292	292	292
Muuttojen osuudet											
		2012	2013	2014	2015	2016	2017	2018	2019	2020	2021
Kuntien välinen lähtömuutto kaikista muuttaneista		28,1 %	27,0 %	27,9 %	28,0 %	27,6 %	28,1 %	28,7 %	29,0 %	28,3 %	30,4 %
Maastamuuton suhde kaikkiin muuttaneisiin		1,5 %	1,4 %	1,6 %	1,5 %	1,8 %	1,6 %	1,8 %	1,4 %	1,5 %	1,2 %
Kunnan sisäisen muuton suhde kokonaismuuttoon		70,4 %	71,6 %	70,5 %	70,5 %	70,6 %	70,2 %	69,6 %	69,7 %	70,2 %	68,4 %
(Pitovoiman tunnusluku - sisäisten muuttojen osuus kaikista lähtömuutoista)											
sija (1=paras, muutto kohdistuu omaan kuntaan)		29	21	22	23	17	18	21	21	20	23
Kuntien välinen muutto											
		2012	2013	2014	2015	2016	2017	2018	2019	2020	2021
Kunnan asukasluvun osuus koko maasta		4,00 %	4,03 %	4,07 %	4,10 %	4,12 %	4,17 %	4,23 %	4,29 %	4,33 %	4,38 %
Kunnasta lähtömuuttajien osuus koko maasta		5,00 %	4,81 %	4,90 %	5,00 %	4,96 %	4,98 %	5,01 %	5,23 %	5,11 %	5,20 %
Lähtömuuttajien osuus/kunnan asukasluvun osuus		1,25	1,19	1,20	1,22	1,20	1,19	1,19	1,22	1,18	1,19
(Pitovoiman tunnusluku, kertoo halukkuuden lähteä kunnasta suhteessa muihin kuntiin)											
sija (1=paras)		274	256	263	270	265	261	256	261	259	268

Taulukko 4 Tampereen pitovoima 2017–2021

Pitovoiman indeksi kaupungin sisäisen pitovoiman vuoksi painottuu menetelmässä niin, että kaupungin kokonaissijoitus on hyvä. Kuntien välisessä kokonaistarkastelussa, veto- ja pitovoima yhdistettynä, Tampere saa sijaluvun 1. Vaikka vetovoima on hyvä, kaupungista muuttaneiden määrä on myös suuri ja sisäiseen pitovoimaan olisi edelleen kiinnitettävä huomiota.

Pito-veto yhdiste, 10 parasta						
	Pito	Järjestys	Veto	Järjestys	Yhdiste	Järjestys
1 Tampere	47,5	42	17,5	17,0	29,5	1
2 Jyväskylä	31,3	21	46,5	44,0	32,5	2
3 Rovaniemi	22,4	14	63,5	63,0	38,5	3
4 Kuopio	16,6	11	67,5	67,0	39,0	4
5 Joensuu	55	50	37,0	37,0	43,5	5
6 Turku	63,5	59	31,5	32,0	45,5	6
7 Helsinki	33,9	25	72,0	71,0	48,0	7
8 Inari	83,8	82	14,0	14,0	48,0	8
9 Salla	64,7	62	39,5	39,0	50,5	9
10 Hyvinkää	70,6	66	43,0	41,0	53,5	10

Taulukko 5 Veto- ja pitovoiman indeksi vuonna 2022

Muuttoliikkeen alueellinen näkökulma näyttäytyy alla olevasta taulukosta. Taulukkoon on koottu Tampereen ja sen rajanaapureiden väestön muutokset vuodesta 2012 nykyhetken ja lähelle tulevaisuutta. Koko alue on kasvanut Mikkelillisen vuodesta 2012 ja kasvu jatkuu, toinen reilu Mikkelillinen tulee vastaan vuonna 2040. Aluetarkastelu pehmentää yksittäisten kuntien hyvinkin huonoja väestötilanteita, Tampereen rajanaapureista tarkastelussa mukana olevat Ruovesi ja Orivesi pikemminkin painavat hyvää tilastoa alaspäin.

Yhdistelmä	2012	2017	2021	2025	2030	2040	2012-21	2012-21/v	2012-21	2012-21/v	2021-25	2021-25/v	2021-25	2021-25/v
Asukasluku	365 423	381 258	402 765	417 717	432 780	450 506	37 342	4 149	10,2 %	1,1 %	14 952	2 990	3,7 %	0,7 %
0-5 päivähoito	26 172	25 125	22 690	23 320	24 025	24 287	-3 482	-387	-13,3 %	-1,5 %	630	90	2,8 %	0,4 %
6 esiopetus	4 106	4 378	4 250	3 635	3 996	4 037	144	16	3,5 %	0,4 %	-615	-88	-14,5 %	-2,1 %
7-12 alakoulu	22 631	25 761	26 798	24 842	23 051	24 238	4 167	463	18,4 %	2,0 %	-1 956	-279	-7,3 %	-1,0 %
13-15 yläkoulu	11 022	11 561	13 088	13 792	12 484	12 212	2 066	230	18,7 %	2,1 %	704	101	5,4 %	0,8 %
16-18 lukio/toinen aste	12 247	11 662	12 784	13 980	14 215	12 499	537	60	4,4 %	0,5 %	1 196	171	9,4 %	1,3 %
19-23 nuoret työikäiset ja op	26 221	26 901	27 663	28 684	30 641	25 236	1 442	160	5,5 %	0,6 %	1 021	146	3,7 %	0,5 %
24-64 työssäkäyvät	200 736	206 853	216 050	222 915	230 023	244 669	15 314	1 702	7,6 %	0,8 %	6 865	981	3,2 %	0,5 %
65-74 eläkkeelle siirtyneet	34 921	41 884	43 190	42 088	43 220	42 744	8 269	919	23,7 %	2,6 %	-1 102	-157	-2,6 %	-0,4 %
75-84 eläkkeellä olevat	20 068	22 197	26 724	33 109	36 756	37 804	6 656	740	33,2 %	3,7 %	6 385	912	23,9 %	3,4 %
85... ikääntyneet	7 299	8 978	9 944	11 352	14 369	22 780	2 645	294	36,2 %	4,0 %	1 408	201	14,2 %	2,0 %
Huoltosuhte	2012	2017	2021	2025	2030	2040	2012-21	2012-21/v	2012-21	2012-21/v	2021-25	2021-25/v	2021-25	2021-25/v
Yhdistelmä	49,0	54,2	54,5	54,6	55,0	57,3	5	1	11,0 %	1,2 %	0	0	0,3 %	0,0 %
Verrokki	46,1	50,7	50,7	50,7	51,4	53,6	5	1	10,0 %	1,1 %	0	0	0,0 %	0,0 %
Kuntien ka	62,8	72,8	81,3	87,1	92,9	96,7	19	2	29,6 %	3,3 %	6	1	7,1 %	1,0 %
Mediaani-ikä	2011	2017	2021	2025	2030	2040	2012-21	2012-21/v	2012-21	2012-21/v	2021-25	2021-25/v	2021-25	2021-25/v
Yhdistelmä	38,0	39,0	39,0	40,0	41,0	43,0	1	0	2,6 %	0,3 %	1	0	2,6 %	0,4 %
Verrokki ka	36,0	37,0	38,0	38,0	39,0	41,0	2	0	5,6 %	0,6 %	0	0	0,0 %	0,0 %
Koko maa ka	46,4	48,3	50,2	51,7	53,0	54,4	4	0	8,4 %	0,9 %	1	0	2,9 %	0,4 %
Asl.	2022M06*	404 662				Muutos kpl ja sijaluku koko maassa 2016-2021				15 949		4		
				Muutos %:ia ja sijaluku koko maassa 2016-2021				6,99 %		9				

Taulukko 6 Tampere ja Tampereen rajanaapurit, muutos 2012–2040

Kaupunki kasvaa, mutta suhteessa nopeimmin kasvaviin kumppaneihin kasvu on samantasoista. Kaupungilla on hyvä sisäinen vetovoima, mutta kuntien väliseen poismuuttoon olisi hyvä paneutua – kaupunki houkuttelee muuttajia, mutta houkuttelu ei riitä pitämään heitä kaupungissa. Ikärakenne pysyy tasapainoisena, mutta lasten määrä vähenee ja tamperelaisista yhä suurempi osa on ikääntyneitä. Tämä vaikuttaa tulorakenteeseen – mutta myös palvelurakenteeseen.

2 Panostus investointeihin ja rahoituksen tarve

Kaupunki panostaa investoimalla, mutta investoinnit on myös rahoitettava – terve tapa on rahoittaa investoinnit käyttötaloudesta kertyvällä ylijäämällä, mutta tämän ollessa yleensä riittämätön on investointeja tarkasteltava myös suhteessa rahoitukseen.

Tarkastelutapa on uusi. Tarkastelussa otetaan huomioon bruttoinvestoinnit, lainan lyhennykset ja antolainan antaminen investoinnin omaisena tulon siirtona. Tämä ”rahan tarve” katetaan vuosikatteella ja muilla investointeja rahoittavilla rahavirroilla (omaisuuden myyminen, antolainan lyhennys ja lainan ottaminen). Kaupungin veronkorotukset on erotettu kasvattamaan rahoitusta, vuosikate onkin laskettu ilman veronkorotuksia. Poistoja ei tarkastella, laskelma on rahavirtojen tarkastelua. Rahavarojen käyttäminen ja rahoituslaskelmasta selville käyvät muut maksuvalmiuden muutokset tasaavat laskelman. Rahan tarve ja rahoitus eivät ole laskelmassa samoja lukuja.

Investointien eri tavoin rahoitettava bruttosumma on ollut vuosina 2015–2021 1,455 mrd. €. Summaa kasvattaa antolainasaamisten lisääminen (29 M€) ja lainakannan lyhentäminen (163 M€). Edellisten yksittäisten erien loppusumma on ollut 1,2 mrd. €, mikä on siis yhteenlaskettu rahoitustarve. Tampere on vuodesta 2015 pystynyt rahoittamaan toimintaansa vuosikatteella (säännöllinen tapa rahoittaa investointeja) 606,6 M€:lla. Summaa on rahoitettu omaisuuden myynnillä (255 M€, vastaa 6,2 veroprosenttiyksikön tuottoa), investointeihin saaduilla rahoitusosuuksilla (36 M€) ja antolainasaamisten lyhennyksillä – sekä lainan ottamisella (618 M€, joka vastaa lähes 15 veroprosenttiyksikön tuottoa). Vuodesta 2014 alkaen kaupunki on kerännyt kaupunkilaisilta verotuloja toiminnan rahoittamiseksi lisää 105 M€. *Kokonaisrahoitettava määrä on vastannut 25 veroprosenttiyksikön tuottoa.*

On muistettava, että lainanottaminen on etukäteistä veronkantoa, joka on hoidettava joskus, pahimmillaan suuremmalla veroprosentilla – jos kasvavat asukasvirrat eivät riitä kattamaan rahoitustarvetta. Tampere on investoinut, mutta se on investoinut myös tulevaisuuden rahoitustarvetta kasvattaen.

Alla oleva taulukko kuvaa tilannetta aikajaksotettuna. Myyntivoittojen määrä on kasvanut loppujaksolla, samoin osingot, mutta satunnaiset erät ovat rahoittaneet toimintaa muita eriä enemmän varhaisemmalla jaksolla. Erät ovat kuitenkin olleet merkittäviä.

Kaikki investoinnit eivät ole olleet uusinwestointeja. Kaupungilta saadun arvion mukaan korjausinvestointeja on ollut tarkastelujakson lopulla jopa 15–20 % kaikista investoinneista, lähempänä 2010-lukua korjausinvestointien määrä oli tätäkin suurempi.

1 000 €	2002-2011	2012-2021	Yhteensä
Käyttöomaisuuden myyntivoitot	162 251	233 300	395 551
Satunnaiset erät	229 563	25 719	255 282
Osingot	6 893	135 648	142 541
Yhteensä	418 772	414 832	833 604

Taulukko 7 Käyttöomaisuuden myyntivoitot, satunnaiset erät ja osingot eri aikajaksossa (Lähde: Tampereen kaupunki)

	1000 euroa	1000 euroa	1000 euroa	1000 euroa	1000 euroa	1000 euroa	1000 euroa	1000 euroa	1000 euroa	1000 euroa	Vero-% yks.	euroa/as
Tampere	2014	2015	2016	2017	2018	2019	2020	2021	Tampere	Tampere	Tampere	
Asukasluku	223 004	225 118	228 274	231 853	235 239	238 140	241 009	244 223	8,5 %	1,4 %	19 105	
									summa 2015	vero-%	euroa/as	
Investoinnit, brutto	-217 497	-222 180	-226 267	-189 240	-199 531	-155 003	-229 872	-232 874	-1 454 967	-35,14	-5 958	
Antolainan antaminen	-73	-1 167	-1 246	-1 571	-2	-5 599	-16 992	-2 543	-29 120	-0,70	-119	
Ottolainan lyhennys	-14 817	-13 015	-25 502	-43 381	-6 620	-43 447	-16 185	-21 289	-169 439	-4,09	-694	
Korjauserät	-13 749	-10 899	-18 025	-29 600	-23 593	-28 126	-17 371	-66 451	-194 065	-4,69	-795	
Rahoitustarve	-246 136	-247 261	-271 040	-263 792	-229 746	-232 175	-280 420	-323 156	-1 847 590	-44,62	-7 565	
Vuosikate pl veronkorotus	83 261	63 333	74 425	78 659	41 549	74 334	131 284	143 261	606 846	14,66	2 485	
Vuosikate eur/asukas	373	281	326	339	177	312	545	587				
Satunnaiset	-14 376	1 404	-2 749	8 049	1 520	1 028	264	0	9 516	0,23	39	
Omaisuuksien myyminen	32 843	32 843	26 955	21 292	65 022	30 042	33 530	45 381	255 065	6,16	1 044	
Rahoitusosuudet investointeihin	3 609	9 490	5 328	5 732	1 987	1 115	7 264	5 112	36 028	0,87	148	
Antolainan lyhennys	4 306	831	7 072	4 963	3 969	3 238	2 296	3 917	26 286	0,63	108	
Lainan ottaminen	10 598	0	100 000	80 000	179 757	133 000	120 000	5 384	618 141	14,93	2 531	
Verojen lisäys		0	0	6 448	6 448	16 016	38 158	38 158	105 227	2,54	431	
Rahoitus	120 241	107 901	211 031	205 143	300 252	258 773	332 796	241 212	1 657 108	40,02	6 785	

Taulukko 8 Eri rahoitustekijöiden merkitys kaupungin investointimenojen rahoituksessa

Tampereen emo on investoinut vuodesta 2015 vuoteen 2021 1,45 mrd. eurolla, joka vastaa 35,14 veroprosenttiyksikön tuottoa. Antolainan antaminen ja ottolainan lyhennys ovat olleet huomattavasti pienempiä summia, joten Tampereen erityisesti käyttötalouden avulla kerättävien rahavirtojen olisi pitänyt kattaa juuri investointimenoja. Vuosikate ilman verojen korotusta onkin kattanut rahantarpeesta kolmanneksen. Lainan ottaminen on ollut jopa suurempi rahoittava erä. Viimeisten tarkasteluvuosien aikana omaisuuden myynnin merkitys on ollut puolet vuosikatteesta. Kaupunki on kerännyt vuoteen 2021 tultaessa kumulatiivisesti tuloveroja kaupunkilaisilta lisää vuoden 2015 tasoon verrattuna noin 2,5 tuloveroprosenttiyksikköä vastaavan määrän. *Tampereen investointien määrä ja kasvu onkin perustunut eniten velkaantumiseen.*

Seuraavalla sivulla olevaan taulukkoon on koottu suurimpien kaupunkien (emot) rahoitustarve, kun lasketaan yhteen bruttoinvestoinnit ja bruttoinvestointien luonteinen antolainan antaminen ja lainanlyhennykset. Kuudesta suurimmasta kaupungista Tampereen rahan tarve on ollut toiseksi pienin Oulun jälkeen, Turku on antanut antolainaa huomattavan summan, joka vastaa 15 veroprosenttiyksikön tuottoa.

Muista suurista Espoo investoi palvelutuotantoon suunnatut rakennukset konserniyhtiöön. Sen todellinen rahoitustarve tulee konsernista, joka on velkaantunut sekä omaan että ulkoiseen taseeseen. Espoon PPP-menetelyyn (täydellinen yksityisen ja julkisen kumppanuuteen perustuva malli rahoittaa ja hoitaa julkisia kiinteistöjä) perustuvat investoinnit yrityksen taseeseen ovat huomattavan suuret.

Tampereen aidot bruttoinvestoinnit ovat olleet kuitenkin suurimmat (vastanneet 35,14 veroprosenttiyksikköä), Helsinki on investoinut suhteessa lähes saman summan.

Investointeja ovat eniten rahoittaneet *omaisuuden myynnillä* Helsinki, Oulu ja Turku, Tampereen omaisuuden myyminen on ollut vuoteen 2021 tultaessa muihin nähden pientä. Tämä tilanne muuttunee paljon piankin. Kuutoskaupunkien joukossa kaupungit ovat velkaantuneet emon taseeseen: Tampereen tapa rahoittaa investointeja lainaa ottamalla on kuusikon kolmanneksi pienin. Helsinki ei ole velkaantunut. Tampere on kerännyt verotuloina kaupunkilaisiltaan toiseksi eniten, Helsinki on pystynyt rahoittamaan investointinsa hyvin siitäkin huolimatta, että sen veronkorotus on ollut kaupungin tulovirtojen kannalta jopa negatiivinen. Espoon veronkorotukset ovat tulleet kiinteistöveroista – osa korotuksesta on tullut jopa siksi, että Espoon on ollut pakko nostaa matalia kiinteistöveron tasojaan lainsäädännön vuoksi. *Kuutoskaupunkien joukossa Tampereen bruttoinvestoinnit ovat olleet Helsingin kanssa suurimmat ja kaupunki on sekä velkaantunut että ottanut lisää rahoittavaa kaupunkilaisilta.* Tämä johtuu myös siitä, että vuosikatteet (säännöllinen, terve tulorahoitus) on ollut yhdessä Turun kanssa kuusikon heikoin. Tämän lisäksi Tampere on velkaantunut konsernitasolla vieläkin enemmän, leasing-vastuut huomioon ottaen jopa 40 veroprosenttiyksiköllä. Tulevista hyvistä myyntivoitoista ja niiden rahoituksesta huolimatta summa on suuri ja on toivottavasti rahoitettavissa asukasluvun kasvulla. Tampereella on todennäköisesti isokin mahdollisuus omaisuuttaan myymällä rahoittaa jatkossa investointeja, toivottavasti ei kuitenkaan käyttötalouttaan.

Veroprosentteina summa 2015-2021	Rahantarve				Rahantarve	Rahoitusosuudet							Rahoitus
	Brutto investoinnit	Antolainan antaminen	Ottolainan lyhennys	Korjauseurät		Vuosikatteet pl veronkorotus	Satunnaiset	Omaisuu- den myynti	investoin- teihin	Antolainan lyhennys	Lainan ottaminen	Verojen lisäys	
Tampere	-35,14	-0,70	-4,09	-4,69	-44,62	14,66	0,23	6,16	0,87	0,63	14,93	2,54	40,02
Espoo	-32,59	-2,84	-5,84	-5,17	-46,44	19,55	0,00	5,40	4,50	1,38	16,26	3,14	50,23
Helsinki	-35,04	-2,53	-6,44	-7,64	-51,66	32,79	2,49	28,40	0,78	3,93	1,96	-0,52	69,81
Turku	-20,76	-15,04	-14,88	-7,26	-57,94	9,86	3,69	13,18	0,46	7,49	20,75	0,91	56,33
Oulu	-23,56	-0,59	-8,31	-3,14	-35,60	15,14	0,00	26,30	0,26	2,99	10,25	1,98	56,91
Vantaa	-21,30	-0,90	-20,14	-6,01	-48,34	19,67	0,14	7,53	0,41	0,81	15,43	0,92	44,91
kaikki kunnat													
Min	-90,15	-27,54	-81,86	-57,62	-137,06	-13,05	-13,53	0,03	-0,82	-2,03	-0,02	-7,92	8,81
25 %	-32,70	-1,30	-20,53	-2,70	-39,51	9,01	0,00	1,84	0,51	0,07	8,44	1,73	36,68
Mediaani	-25,41	-0,34	-14,48	-1,16	-27,92	14,53	0,00	3,52	0,99	0,38	16,82	4,10	46,51
Keskiarvo	-27,70	-1,45	-16,13	-2,37	-30,11	16,34	1,20	5,79	1,67	1,04	19,85	4,55	50,45
75 %	-19,42	-0,04	-9,38	-0,33	-17,81	21,63	0,40	7,05	2,08	1,16	25,82	6,71	58,16
Maksimi	-5,29	0,09	0,00	19,94	31,43	81,48	57,25	61,97	18,00	14,21	151,85	27,84	201,59

Väestö	Rahantarve				Rahantarve	Rahoitusosuudet							Rahoitus
	Brutto investoinnit	Antolainan antaminen	Ottolainan lyhennys	Korjauseurät		Vuosikatteet pl veronkorotus	Satunnaiset	Omaisuu- den myynti	investoin- teihin	Antolainan lyhennys	Lainan ottaminen	Verojen lisäys	
2 206 687	-8 543 072	-433 782	-6 106 063	-839 565	-15 922 483	4 707 688	467 368	2 050 687	384 280	344 667	7 207 391	1 506 722	16 668 804
3 311 210	-17 993 630	-1 938 673	-6 889 952	-3 491 458	-30 313 713	12 194 464	902 935	8 456 491	685 842	1 562 075	8 968 492	1 089 231	33 859 530
	-26 536 702	-2 372 455	-12 996 015	-4 331 024	-46 236 196	16 902 152	1 370 303	10 507 178	1 070 122	1 906 742	16 175 883	2 595 953	50 528 334

Taantuvat euras	Rahantarve				Rahantarve	Rahoitusosuudet							Rahoitus
	Brutto investoinnit	Antolainan antaminen	Ottolainan lyhennys	Korjauseurät		Vuosikatteet pl veronkorotus	Satunnaiset	Omaisuu- den myynti	investoin- teihin	Antolainan lyhennys	Lainan ottaminen	Verojen lisäys	
2019	-3 871	-197	-2 767	-380	-7 216	2 133	212	929	174	156	3 266	683	7 554
2020	-5 434	-585	-2 081	-1 054	-9 155	3 683	273	2 554	207	472	2 709	329	10 226

Taulukko 9 Investointien, antolainauksen ja lainanlyhennyksen aiheuttama rahantarve ja rahoitus suurimmissa kaupungeissa

Yllä olevaan taulukkoon on laskettu myös tarkastellut yhteisummat asukasluvultaan taantuvissa ja kasvavissa kunnissa. Kasvussa olevien kuntien vuosikatteet ovat olleet taantuvia huomattavasti paremmat, mutta myös investoinnit ovat olleet 30 %:ia kasvukuntia pienemmät. Kasvukunnat ovat maksaneet lainojaan vähemmän takaisin verotuloihin suhteutettuna kuin taantuvat kunnat. Taantuvien kuntien lainakanta on kasvanut kasvavia kuntia enemmän – verorahoitukseen suhteutettuna – ja nämä ovat joutuneet myös korottamaan verojaan kasvukuntia enemmän. Kasvussa olevat kunnat ovat luonnollisesti velkaantuneet absoluuttisesti enemmän, taantuvien kuntien nettolaina on kasvanut 1,1 mrd. eurolla ja kasvussa olevien kuntien 2,1 mrd. eurolla. Eroa selittää eniten se, että kasvussa olevilla kunnilla on ollut mahdollisuus rahoittaa rahantarvettaan omaisuuden myynnillä – taantumassa olevilla kunnilla ei useinkaan ole sellaista omaisuutta, minkä ostaminen houkuttelee.

	2015	2016	2017	2018	2019	2020	2021	Tampere	Tampere	Tampere
Käyttöomaisuus	1 650 042	1 768 350	1 803 661	1 883 890	1 921 343	2 025 017	2 108 838	458 796	11,08	1 879
Lainakanta	398 832	488 317	527 733	670 543	794 832	914 729	891 008	492 176	11,89	2 015
Antolainasaamiset	105 586	99 530	96 067	92 100	94 478	109 175	107 823	2 237	0,05	9
Rahavarat	101 149	108 858	138 411	170 862	190 774	312 958	280 406	179 257	4,33	734
Netto	-192 097	-279 929	-293 255	-407 581	-509 580	-492 596	-502 779	-310 682	-7,50	-1 272
Konsernin velka	1 209 251	1 310 182	1 454 623	1 718 790	1 913 938	2 153 745	2 281 801	1 072 550	25,90	4 392
Konsernin leasing-vastuut - muutos 2019-2021					496 791	513 617	620 311	123 520	2,98	506
Yhteensä	1 209 251	1 310 182	1 454 623	1 718 790	2 410 729	2 667 362	2 902 112	1 692 861	40,88	6 932
Tulos (ali/ylilyijäämä)	214 635	190 572	184 847	206 678	237 150	230 431	225 256	1 489 569	35,98	6 099
Taseen ali/ylilyijäämä	541 369	524 405	517 654	462 976	451 494	517 303	593 672	52 303	1,26	214
Verotettava tulo	37 645 722	38 258 633	39 317 468	39 331 646	38 855 139	40 958 582	42 808 494	44 284 041	283 814 003	1 162 110
Verotettava tulo/asukas	16 881	16 995	17 224	16 964	16 517	17 199	17 762	18 133	6,7 %	1 138
Kasvu %:ia	0,7 %	1,3 %	-1,5 %	-2,6 %	4,1 %	3,3 %	2,1 %	1,1 %		
Verotuloa veroprosentilla	39 317	39 332	38 855	40 959	42 808	44 284	44 284	41 406		170
	2014	2015	2016	2017	2018	2019	2020	2021	Erotus	
Tuloveroprosentti	19,75	19,75	19,75	19,75	19,75	19,75	20,25	20,25	0,50	
Yleinen kiinteistövero	1,05	1,05	1,05	1,15	1,15	1,25	1,25	1,25	0,20	
Vakituinen asunto	0,50	0,50	0,50	0,55	0,55	0,65	0,65	0,65	0,15	
Vapaa-ajan asunto	0,90	0,90	0,90	1,00	1,00	1,10	1,10	1,10	0,20	
Voimalaitosvero	0,00	0,00	0,00	1,40	1,40	1,50	3,00	3,00	3,00	

Taulukko 10 Joidenkin tase-erien tarkastelua 2015–2021

Tilanne on koko maan kannalta tarkasteltuna vaikea: kasvussa olevien kuntien on helpompi rahoittaa kasvuaan taantuviin kuntiin verrattuna jopa vähemmällä velkaantumisella ja verotuksen kiristämällä; asukasluvultaan taantuvien ja usein samalla ikääntyvien taantuvien kuntien veropohja heikkenee jatkuvasti ja niiden

mahdollisuus rahoittaa toimintaansa velkaantumatta heikkenee. Vuosikatteeseen vaikuttavat valtionosuudet tukevat tälläkin hetkellä ehkä enemmän taantumisen hidastumista, eikä nykytasokaan näytä riittävän. Kasvussa olevat, ikärakenteeltaan nuoret kunnat, odottavat aivan perustellustikin nyt muutosta valtionosuuteen, jotta kasvun tukeminen vahvistuisi ja sitä kautta koko maan kuntajoukko hyötyisi parantuneista tulovirroista.

Tampereen investoinnit ovat olleet suurimpien kaupunkien joukossa suhteellisesti suurimmat. Kaupunki on velkaantunut, varsinkin konsernitaseeltaan, mutta velkaantuminen ei ole ollut joukon suurin. Investointeja on rahoitettu myös suoraan kaupunkilaisten tuloista: veroprosenttien nostoilla ja myyntituloilla. Kaupungin kasvun ja investointien välillä lienee positiivinen riippuvuus, vaikka Tamperetta vielä nopeammin kasvaneet Espoo ja Vantaa ovatkin panostaneet kasvuunsa emossaan Tamperetta vähemmän.

3 Elinvoimainvestoinnit

Kaupunki investoi normaalistikin kuntalaisten tarvitsemaan käyttöomaisuuteen (päiväkodit, koulut, uimahallit jne.), joko käyttöomaisuuden kulumisen, tuhoutumisen tai esimerkiksi palvelurakenteen uudistamisen vuoksi. Näiden investointien talousvaikutukset näkyvät tulosvaikutteisesti tuloslaskelmassa mahdollisimman totuudenmukaisina poistoina. Poistojen tason oikeellisuutta on aika ajoin riitautettu, mutta ainakin suurimmilta ja osaavimmilta talousyksiköiltä – minimissään suurimmilta kaupungeilta – voi odottaa poistojen tason olevan oikea.

Kunnat voivat toteuttaa myös elinvoimainvestointeja, joiden avulla koetetaan saada kuntalaisia pysymään kunnassa tai joiden avulla ennen kaikkea rakennetaan sellaista käyttöomaisuutta, jolla uskotaan kasvatettavan kaupungin elinvoimaa ja joilla näin houkutellessa muuttamaan kuntaan. Investoinnin tapaisesti voidaan panostaa myös erilaisiin hankkeisiin, joilla koetetaan kehittää elinvoimaa. *Tampereen kasvun uskotaan olevan seurausta elinvoiman kasvattamiseen liittyvästä panostuksesta.*

Tässä työssä koetettiin arvioida, ovatko elinvoimainvestoinnit kasvattaneet muuttoliikettä, kuinka paljon elinvoimainvestoinnit ovat maksaneet muuttajaa kohden ja sitä, ovatko elinvoimainvestoinnit toimineet kuten investoinnin käsite kuuluu: kasvattaneet toimintojen tuottavuutta ja parantaneet tulovirtoja.

Tampereen kasvu on ollut suurista pitkällä jaksolla neljänneksi suurin ja lyhyemmällä jaksolla kasvu on kiihtynyt, Tampere onkin ohittanut Oulun kasvussa. Kasvut ovat olleet absoluuttisesti suuria; Tampere on kasvanut 20 vuoden aikana Mikkelillisen tai Järvenpäällisen verran. Helsinki lähes Kuopiollisen, joka tapauksessa jopa lyhyellä jaksolla lähes nykyisen Kainuun hyvinvointialueen verran.

	Asukasluku 1.1.			Kasvu kpl		Kasvu kpl/v		Kasvu %:ia		Kasvu %:ia/v	
	2002	2012	2021	Lyhyt	Pitkä	Lyhyt	Pitkä	Lyhyt	Pitkä	Lyhyt	Pitkä
Tampere	199 823	217 421	244 223	26 802	44 400	2 680	2 220	12,3 %	22,2 %	1,2 %	1,1 %
Turku	174 618	180 225	195 137	14 912	20 519	1 491	1 026	8,3 %	11,8 %	0,8 %	0,6 %
Oulu	166 415	190 847	209 551	18 704	43 136	1 870	2 157	9,8 %	25,9 %	1,0 %	1,3 %
Vantaa	181 890	205 312	239 206	33 894	57 316	3 389	2 866	16,5 %	31,5 %	1,7 %	1,6 %
Espoo	221 597	256 824	297 132	40 308	75 535	4 031	3 777	15,7 %	34,1 %	1,6 %	1,7 %
Helsinki	559 716	603 968	658 457	54 489	98 741	5 449	4 937	9,0 %	17,6 %	0,9 %	0,9 %
Kuopio	109 539	114 055	121 543	7 488	12 004	749	600	6,6 %	11,0 %	0,7 %	0,5 %
Jyväskylä	119 620	133 482	144 473	10 991	24 853	1 099	1 243	8,2 %	20,8 %	0,8 %	1,0 %
Pori	84 306	85 201	83 482	-1 719	-824	-172	-41	-2,0 %	-1,0 %	-0,2 %	0,0 %
Kouvola	90 861	87 296	80 454	-6 842	-10 407	-684	-520	-7,8 %	-11,5 %	-0,8 %	-0,6 %
Lahti	112 652	118 098	120 027	1 929	7 375	193	369	1,6 %	6,5 %	0,2 %	0,3 %

Taulukko 11 Suurimpien kaupunkien kasvu 2002–2021 ja 2012–2021

Alla olevasta taulukosta havaitaan, että erityisesti Oulun kasvu perustuu kaupungin sisäiseen elinvoimaan ja varsinkin pitkällä jaksolla tarkasteltuna myös Vantaan ja Espoon kasvuun yksi kulmakivi on syntyvyyden enemmyyksien kuolleisuudesta. Turku ikäännytty edelleen, sen muuttovoitto ei koostu luonnollisesta väestönmuutoksesta.

	Kasvu kpl		Netto: maan sisäinen ja maahanmuutto		Kasvu kpl/v		Kasvusta maan sisäinen ja maahanmuutto	
	Lyhyt	Pitkä	Lyhyt	Pitkä	Lyhyt	Pitkä	Lyhyt	Pitkä
Tampere	26 802	44 400	25 102	36 560	2 510	1 828	93,7 %	82,3 %
Turku	14 912	20 519	16 904	21 116	1 690	1 056	113,4 %	102,9 %
Oulu	18 704	43 136	11 272	18 644	1 127	932	60,3 %	43,2 %
Vantaa	33 894	57 316	24 627	31 627	2 463	1 581	72,7 %	55,2 %
Espoo	40 308	75 535	27 277	40 202	2 728	2 010	67,7 %	53,2 %
Helsinki	54 489	98 741	48 266	68 854	4 827	3 443	88,6 %	69,7 %
Kuopio	7 488	12 004	8 732	10 612	873	531	116,6 %	88,4 %
Jyväskylä	10 991	24 853	8 624	15 265	862	763	78,5 %	61,4 %
Pori	-1 719	-824	1 429	2 841	143	142	-83,1 %	-344,8 %
Kouvola	-6 842	-10 407	-2 728	-4 265	-273	-213	39,9 %	41,0 %
Lahti	1 929	7 375	4 562	8 923	456	446	236,5 %	121,0 %

Taulukko 12 Suurimpien kaupunkien kasvu 2002–2021 ja 2012–2021 – maan sisäinen muuttoliike (netto) ja maahanmuutto (netto)

Tuloslaskelmassa kuvataan olemassa olevan omaisuuden kulumista poistoilla. Oletuksena pidetään, että poistojen tasoa ylittävät investoinnit ovat elinvoimainvestointeja. Tarkastelusta jäävät pois käyttömenoissa olevat hankkeet ja avustukset, joilla myös koetetaan kasvattaa elinvoimaa ja joilla ei ole samanlaista merkitystä kaupunkilaisten palveluista kuin pakollisilla ja lain velvoittamilla palveluilla.

Kun tarkastellaan koko investointimäärää ja suhteutetaan investoinnit (brutto) euroa/asukas pitkällä (20 vuotta) tai lyhyemmällä (10 vuotta) tarkastelujaksolla muihin kymmeneen suureen kaupunkiin, huomataan Tampereen investoineen lyhyellä jaksolla Espoon ja Helsingin jälkeen eniten, pitkällä jaksolla on Oulu investoinut Tamperetta enemmän. Tampere on kiistatta investoinut paljon – vuotuisten investointien keskiarvo on kasvanut 170 M€:sta aina 200 miljoonaan euroon. Kouvolan ja Porin, osin myös Lahden, investoinnit ovat olleet pienet, jopa koko maan kuntajoukossa.

	Bruttoinvestoinnit 1000 e		Bruttoinvestoinnit 1000 e/v		Keskim e/as		Bruttoinvestoinnit e/as/v	
	Lyhyt	Pitkä	Lyhyt	Pitkä	Lyhyt	Pitkä	Lyhyt	Pitkä
Tampere	2 008 194	3 410 607	200 819	170 530	8 711	15 476	871	774
Turku	985 849	1 874 921	98 585	93 746	4 276	8 571	428	429
Oulu	1 957 020	3 414 917	195 702	170 746	8 627	15 656	863	783
Vantaa	1 467 264	2 737 957	146 726	136 898	6 395	12 499	640	625
Espoo	3 117 047	5 154 685	311 705	257 734	13 479	23 307	1 348	1 165
Helsinki	9 215 142	15 238 183	921 514	761 909	40 167	69 137	4 017	3 457
Kuopio	894 611	1 571 997	89 461	78 600	3 893	7 158	389	358
Jyväskylä	718 334	1 361 922	71 833	68 096	3 137	6 236	314	312
Pori	492 764	1 010 549	49 276	50 527	2 157	4 649	216	232
Kouvola	406 780	728 126	40 678	36 406	1 775	3 321	177	166
Lahti	829 413	1 309 440	82 941	65 472	3 592	5 898	359	295

Taulukko 13 Bruttoinvestoinnit eräissä suurimissa kaupungeissa lyhyemmällä ja pidemmällä tarkastelujaksolla 1000 euroa ja euroa/asukas

Elinvoimainvestoinneiksi määritellyissä poistojen tason ylittävissä investoinneissa kuntien keskinäiset sijoitukset ovat samat kuin kaikissa investoinneissa. Tampere on käyttänyt lyhyellä jaksolla noin 80 M€ ja pitkällä aikajaksolla tämä määrä on kasvanut 100 milj. euroon tässä määritelyihin elinvoimainvestointeihin. Määrä on kasvanut tarkastelujakson lopulla.

	Poistojen tason ylittävät inv 1000 · 1000 e/v				Keskim. e/as		keskim. e/as/v		Suhde lyhyt/pitkä
	Lyhyt	Pitkä	Lyhyt	Pitkä	Lyhyt	Pitkä	Lyhyt	Pitkä	
Tampere	1 020 982	1 605 373	102 098	80 269	4 436	7 252	444	363	122 %
Turku	409 972	790 920	40 997	39 546	2 174	4 342	217	217	100 %
Oulu	1 058 416	1 894 194	105 842	94 710	5 373	10 106	537	505	106 %
Vantaa	469 432	1 162 602	46 943	58 130	2 183	5 764	218	288	76 %
Espoo	1 658 671	2 852 381	165 867	142 619	5 978	11 034	598	552	108 %
Helsinki	5 434 006	8 350 780	543 401	417 539	8 583	13 656	858	683	126 %
Kuopio	397 400	704 219	39 740	35 211	3 383	6 151	338	308	110 %
Jyväskylä	167 502	468 385	16 750	23 419	1 220	3 595	122	180	68 %
Pori	192 649	453 579	19 265	22 679	2 269	5 350	227	268	85 %
Kouvola	178 540	335 471	17 854	16 774	2 100	3 864	210	193	109 %
Lahti	379 738	585 010	37 974	29 250	3 183	4 969	318	248	128 %

Taulukko 14 Poistojen tason ylittävät bruttoinvestoinnit eräissä suurimmissa kaupungeissa lyhemällä ja pidemmällä tarkastelujaksolla 1000 euroa ja euroa/asukas

Espoo, Helsinki ja jopa Oulu ovat investoineet elinvoimaan Tamperetta enemmän sekä pitkällä että lyhyemmällä jaksolla. Tampere on kasvattanut poistojen tason ylittävien investointien määrää Helsingin jälkeen eniten. Vain Vantaa, Jyväskylä ja Pori ovat vähentäneet poistojen tason ylittäviä investointeja.

	Kasvu %:ia		Kasvuinvestoinnit per asluvun muutos		euroa/asukas per vuosi			
	Lyhyt	Pitkä	Lyhyt	Pitkä	Lyhyt	Pitkä		
Tampere	12,3 %	22,2 %	Tampere	40 673	43 911	Tampere	4 067	2 196
Turku	8,3 %	11,8 %	Turku	24 253	37 456	Turku	2 425	1 873
Oulu	9,8 %	25,9 %	Oulu	93 898	101 598	Oulu	9 390	5 080
Vantaa	16,5 %	31,5 %	Vantaa	19 062	36 760	Vantaa	1 906	1 838
Espoo	15,7 %	34,1 %	Espoo	60 808	70 951	Espoo	6 081	3 548
Helsinki	9,0 %	17,6 %	Helsinki	112 585	121 282	Helsinki	11 258	6 064
Kuopio	6,6 %	11,0 %	Kuopio	45 511	66 361	Kuopio	4 551	3 318
Jyväskylä	8,2 %	20,8 %	Jyväskylä	19 423	30 684	Jyväskylä	1 942	1 534
Pori	-2,0 %	-1,0 %	Pori	134 814	159 655	Pori	13 481	7 983
Kouvola	-7,8 %	-11,5 %	Kouvola	-65 447	-78 657	Kouvola	-6 545	-3 933
Lahti	1,6 %	6,5 %	Lahti	83 239	65 562	Lahti	8 324	3 278

Taulukko 15 Asukasluvun kasvu ja kasvuinvestoinnit – lyhyt ja pitkä tarkastelujakso

Kun näitä investointeja suhteutetaan kaupunkien kasvuun (elinvoimainvestoinnit/sisäiseen muuttoliikkeen ja maahanmuuton netto aikajaksossa), havaitaan Tampereen asukasluvun kasvaneen suhteessa neljänneksi eniten (pitkä jakso) ja suhteessa kolmanneksi eniten (lyhyt jakso). Tampereen asukasluvun kasvu onkin kiihtynyt.

Kun tätä kasvua suhteutetaan tehtyihin elinvoimainvestointeihin ja niiden kustannuksiin suhteessa uusi asukas, on Jyväskylä saanut uusia asukkaita edullisimmin pitkällä jaksolla, Jyväskylää seuraa Vantaa, Turku ja Tampere. Kun tarkastelujakso lyhenee, nousee Vantaa Turun ohi, Turku tulee tässä kolmantena, Jyväskylä toisena ja Tampere neljäntenä. Luonnollinen väestönlisäys näkyy tässä tarkastelussa niin, että esimerkiksi Oulun elinvoimainvestoinnit näyttävät melko kalliina.

Vantaan ja Tampereen pitkän ajanjakson elinvoimainvestoinneilla näytetään saavutetun uusia asukkaita muita kuntia enemmän, lyhyemmällä ajanjaksolla Tampereen elinvoimainvestointien määrä on kasvanut rajusti, ja uutta tamperelaista kohden Tampereen sijainti on muuttunut – panostus näyttää kannattaneen asukasluvun kasvuna, mutta kasvun taloudellista merkitystä tarkastellaan myöhemmin. Paljon elinvoimainvestointeja tehneet Pori ja Kouvola ovat menettäneet asukkaita, mistä voi tehdä sen rohkean oletuksen, että elinvoimainvestoinnit eivät ole auttaneet näitä kaupunkeja kummallakaan tarkastelujaksolla.

Investoinneilla pitää tavoitella myös lisätuloja, kunnassa perustelluimmin verorahoituksen kasvua: mitä suurempi verorahoituksen kasvu on suhteessa tarkastelun alkuajankohtaan ja asukasluvuun, sitä parempi. Verorahoitukseen lasketaan kunnan omat verotuloerät ja valtionosuudet. Verotuloeristä ei ole poistettu veronkorotuksia, mikä heikentää hiukan kuntien keskinäistä vertailua.

Alla olevassa taulukossa on koottuna investoinnin luontoiset kehitysohjelmat, jotka toisaalta rasittavat kaupungin käyttötaloutta, mutta toivottavasti kasvattavat elinvoimaa aidosti.

Kehitysohjelmat (käyttötaloudessa)	TP2017	TP2018	TP2019	TP2020	TP2021
Hiedanranta	-1 816	-3 055	-2 839	-3 018	-614
Viiden tähden keskusta	-2 635	-2 809	-2 983	-3 211	-2 779
Elinvoima- ja osaamistk	-2 440	-2 620	-2 890	-3 110	-2 678
Yhdyskuntaltk	-195	-189	-93	-101	-101
Smart Tampere	-1 506	-1 985	-1 562	-1 623	-1 499
Elinvoima- ja osaamistk	-1 506	-1 985	-981	-975	-947
Yhdyskuntaltk			-581	-648	-552
Vetovoimainen elämyskaupunki			-489	-766	-556
Raitiotie	-1 266	-1 037	-1 532	-1 424	-1 344
KEHITYSOHJELMAT YHTEENSÄ	-7 223	-8 886	-9 405	-10 042	-6 792

Taulukko 16 Kaupungin investoinnit luontoiset kehitysohjelmat 2017–2021 (Lähde: Tampereen kaupunki)

Verorahoituksen kasvua tarkastellaan laskemalla yhteen eri vuosien verorahoitus asukasluvulla ja tarkastelemalla näiden lukujen keskiarvoja. Verorahoitus on yhteissumma kaupungin omille verotuloille ja valtionosuu-delle.

Asukasta kohden laskettuna Tampereen verorahoitus on kasvanut lyhyellä jaksolla nopeammin kuin pitkällä jaksolla. Muutos pitkän ja lyhyen jakson välillä on ollut kaikilla kaupungeilla positiivinen, joskin Porin kasvu on ollut vain 4,1 % ja Turun 9,6 % muiden kasvun ollessa huomattavasti suurempi. Tampereen kasvu lyhyen ja pitkän jakson välillä on ollut viidenneksi nopein. Voidaan jollakin todennäköisyydellä vetää yhteys elinvoimainvestointien ja verorahoituksen nopean kasvun välille, ja on mahdollista, että Tampereen muita suurempi lisäys lyhyellä jaksolla elinvoimainvestointeihin ei ole täysin näkynyt kasvussa.

Verorahoitus 1000 e	Per vuosi		euroa/asukas		Muutos-% Pitkä
	Lyhyt	Pitkä	Lyhyt	Pitkä	
Tampere	12 318 497	20 570 139	1 231 850	1 028 507	14,6 %
Turku	10 410 939	18 144 847	1 041 094	907 242	9,6 %
Oulu	10 269 004	17 060 200	1 026 900	853 010	15,3 %
Vantaa	11 612 890	19 327 474	1 161 289	966 374	15,1 %
Espoo	15 252 662	25 374 639	1 525 266	1 268 732	15,1 %
Helsinki	35 448 514	59 042 027	3 544 851	2 952 101	15,0 %
Kuopio	6 457 920	10 817 611	645 792	540 881	14,3 %
Jyväskylä	6 808 585	11 418 041	680 858	570 902	14,1 %
Pori	4 572 774	8 368 459	457 277	418 423	4,1 %
Kouvola	5 112 825	8 753 034	511 283	437 652	11,7 %
Lahti	6 501 023	10 904 040	650 102	545 202	14,1 %

Taulukko 17 Verorahoituksen kasvu lyhyellä ja pidemmällä aikajaksolla 1000 euroa ja euroa/asukas

Investointien seurauksena on voitu jollain todennäköisyydellä olettaa, että investoinnit ovat kasvattaneet verorahoitusta. Heikoimmin menestyneet kaupungit olisivat todennäköisesti menestyneet huonommin ilman panostuksiaan, heikko menestys on todennäköisesti isolta osaltaan seurausta huonosta toimintaympäristöstä.

Kun tarkastellaan tuloksellisuuden kasvua, esimerkiksi verorahoituksen ja käyttömenojen erotusta, havaitaan, että käyttömenot olivat Tampereella asukasta kohden 1.773 euroa suuremmat euroa/asukas, minkä vuoksi kaupungin tulos on kolmanneksi heikoin Helsingin ja Porin jälkeen. Lyhyellä jaksolla kaupungin sijainti heikenee edelleen – voitaneen siis olettaa, että investoinnit eivät ole tuoneet mukanaan investointeihin käsitteellisesti liittyvää toiminnan tehostumista, päinvastoin. Tampereen muita suurempi panostus elinvoimainvestointeihin

on todennäköisesti kasvattanut verorahoitusta, mutta vähemmän panostusta tehneiden kaupunkien kasvu on ollut jopa parempi.

Tämä osoittanee myös sen, että investointien ja käyttömenojen kasvun suhdetta ei tarkastella ehkä riittävästi kaupungeissa ennen investointipäätöksen tekemistä. Tämä on jossain määrin myös todentunut sopeutustyön aikana.

	Verorah - käyttömenot kumulat 1000 e		Verorah - k.menot kumulat e/as		Muutos pitkä-lyhyt
	Lyhyt	Pitkä	Lyhyt	Pitkä	
Tampere	-17 231	-35 451	-1 723	-1 773	-49
Turku	-15 071	-29 212	-1 507	-1 461	46
Oulu	-13 637	-27 350	-1 364	-1 368	-4
Vantaa	-10 637	-22 048	-1 064	-1 102	-39
Espoo	-8 118	-12 412	-812	-621	191
Helsinki	-15 372	-36 898	-1 537	-1 845	-308
Kuopio	-15 692	-28 431	-1 569	-1 422	148
Jyväskylä	-10 163	-19 061	-1 016	-953	63
Pori	-22 376	-39 226	-2 238	-1 961	276
Kouvola	-7 695	-13 985	-769	-699	70
Lahti	-6 274	-12 051	-627	-603	25

Taulukko 18 Verorahoituksen ja käyttömenojen muutos 1000 e ja euroa/asukas

Jos – ja kun – investoinneilla on pyritty asukasluvun kasvuun, näyttää siltä, että näillä lienee löydettävissä yhteys; melko suuret ja kasvaneet investoinnit ovat johtaneet suurimpaan kasvuun juuri eniten investoinneilla kaupungeilla. Tampereella investointien määrän kasvettua tarkastelujakson lyhennettyä, on myös asukasluvun kasvu kiihtynyt. Tämä todentaa aivan alussa ollutta väestön kasvun tarkastelua.

Tampere on

- investoinut suurten kaupunkien vertailussa neljänneksi eniten sekä pitkällä että lyhyellä aikajaksolla.
- poistojen tason ylittävät investoinnit, elinvoimainvestoinnit, ovat olleet määrältään pitkällä jaksolla sijaluvulla 4 ja lyhyemmällä jaksolla panostus on kasvanut sijaluvulle 3. Panostus on kasvanut 3:nneksi eniten.
- panostus uutta asukasta kohden on ollut pitkällä jaksolla sijaluvulla 9 (kolmanneksi suurin panostus); lyhyellä aikajaksolla panostus on kasvanut – sijaluku on edelleen 9. Panostuksen lisäys oli 4:nneksi suurin.

→ kasvanut pitkällä jaksolla 4:nneksi nopeimmin ja kasvu on kiihtynyt lyhyellä jaksolla sijaluvulle 3.

kasvusta suuri osa tulee maan sisäisestä muuttoliikkeestä ja maahanmuutosta. Molempien jaksojen sijoitus on 4.

verorahoituksen suhde

→ verorahoitus on kasvanut 5:nneksi nopeimmin. Kaikissa suurissa kaupungeissa on ollut kasvua – Porilla vähiten huolimatta suurimmasta panostuksesta kaupunkiin muuttanutta uutta porilaista kohden.

→ Verorahoituksen suhde käyttömenoihin on ollut pitkällä jaksolla kolmanneksi heikoin ja lyhyellä jaksolla toiseksi heikoin. Muutos on kuitenkin ollut positiivinen lyhyellä jaksolla ja toiseksi paras.

Tampereen panostus elinvoimainvestointeihin on ollut iso ja se on kiihtynyt. Panostus on todennäköisesti hyödyttänyt väestön kasvussa, myös asukasluvun kasvu on kiihtynyt ja kasvu tulee juuri muuttoliikkeestä. Verorahoituksen kasvu ei ole täysin riippuvuussuhteessa investointeihin. Menojen kasvu on ollut pientä, mutta Tampereen verorahoituksen kasvun suhde menojen kasvuun on ollut lähes joukon huonoin. Panostus on todennäköisesti ollut oikeansuuntainen ja tasoinen, mutta panostuksen kasvu on tapahtunut osin nykyisten tamperelaisten avulla (erityisesti velan määrän kasvu). Investointien realisoituminen käyttötalouden menoina olisi hyvä arvioida nykyistä paremmin.

4 Muuttoliikkeen hinta

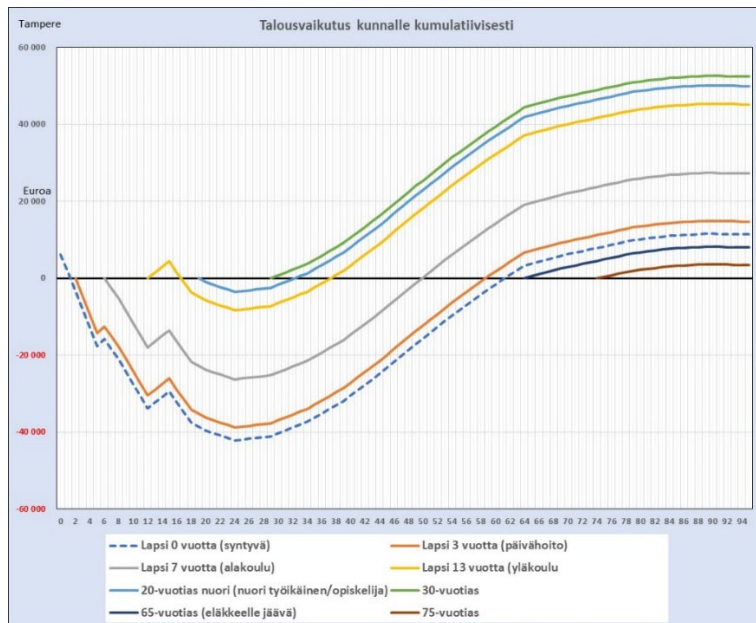
Onko panostus kasvuun ja kasvu kannattavaa kunnan kassan näkökulmasta – siitä seuraavaksi.

Tampere kasvaa maan sisäisesti, sen maahanmuutto on positiivinen ja lasten syntymä ylittää kuolleisuuden. Kaupunki tavoittelee toiminnassaan asukasluvun kasvua ja usein mainitaan, että kaupunki – ja kunnat yleisestikin – haluaa nimenomaan lapsiperheiden muuttavan kaupunkiin. Kaupunki panostaa lapsiperheisiin, esimerkiksi liikuntaan liittyvä harrastustoiminta on joiltakin osiltaan maan halvinta; kaupunki voisi esimerkiksi korottaa jäähallien jäävuoromaksua kaksinkertaiseksi nykyisestä ja siltikin taksa olisi maan halvin!

Alla olevaan kuvaan on kerätty kaupunkilaisten kustannukset ja tulot vuoden 2020 tilanteen mukaisesti niin, että yhdelle kaupunkilaiselle on kohdistettu ikäryhmäkohtaisesti kaikki tulot ja kaikki menot, jotka hän tuottaa tai jotka häneen kohdistuvat. Ensimmäinen sininen pisteiviivitus kuvaa Tampereella syntyvän tai nollavuotiaana muuttavan kaupunkilaisen nettokustannusta kaupungin kassan näkökulmasta -ainoastaan ensimmäisenä vuonna vastasyntynyt tuo kaupungille enemmän tuloja kuin menoja. Näin, jos vanhempi hoitaa lasta kotona. Tämän jälkeen menoeurojen enemmisyys on niin suuri, että keskituloilla työtä tekevänäkään vastasyntynyt ja koko ikänsä kaupungissa asuva ei tuo tuloja tullessaan menoja enemmän. Näin tarkastellen vasta yläkouluikäisenä kaupunkiin muuttava on tulojen ja menojen näkökulmasta kaupungin kannalta positiivinen – hänkin elätyään yli 35 vuotta.

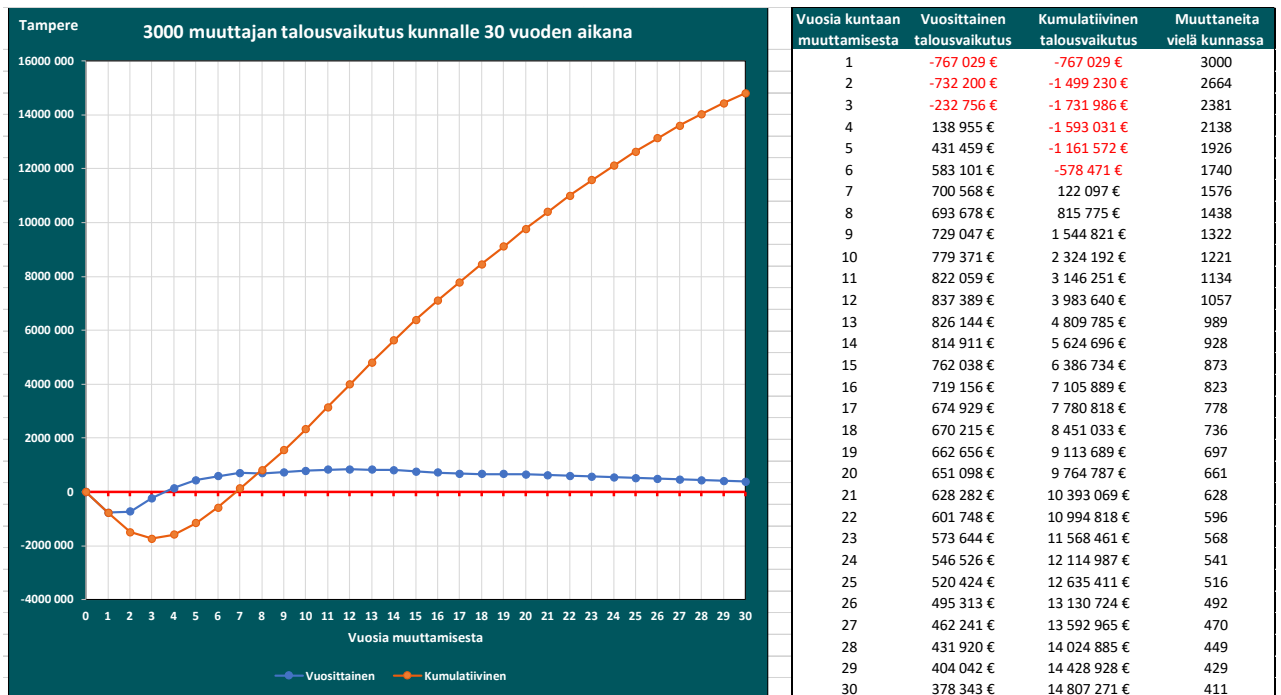
Kaupunkiin muuttaa erityisen paljon opiskelijoita. Näiden menot ylittävät tulot useita vuosia. Tämä johtaakin siihen, että kaupungin pitäisi pystyä pitämään opiskelijat kaupungin asukkaina edes joitakin vuosia opintojen päättymisen jälkeen. Tällä hetkellä, ennen sotea, myös aivan ikääntyneimpien menot ylittävät tulot – 75-vuotiaana kaupunkiin muuttava, eläkkeeltään keskituloinen, ei käännä talousyhtälöä positiiviseksi. Ikääntyneiden kohdalla tilanne muuttuu, kun sote toteutuu. Tuolloin ikääntyneiden tulot ylittävät menot selvästi, kun kalliit sote-kustannukset siirtyvät hyvinvointialueelle. Iso osa epäedullisesta tulo–meno -rakenteesta voidaan perustella valtionosuuden omarahoitusosuudella, joka ”syö” ikääntyneillä verotulot ja opiskelijoilla koko yhtälö on negatiivinen.

Kuva 4 Koska eri ikäisinä kaupunkiin muuttava nousee keskimääräisillä tuloilla ja menoilla kaupungin kassan näkökulmasta kannattavaksi?



Alla oleva taulukko ja kuva kuvaavat sitä, kuinka kauan keskimääräisillä tuloilla ja menoilla kaupunkiin nykyisellä muuttajaprofiililla muuttavat pystyvät kääntämään tilanteen kaupungin kassan näkökulmasta positiiviseksi. Ensimmäiset vuodet, aina kuudenteen vuoteen saakka, ovat talousvaikutuksiltaan negatiivisia, ja vasta seitsemäntenä vuonna tilanne kääntyy positiiviseksi. Alun negatiivisuus kuitenkin ylittää positiivisuuden, ja kumulatiivisesti tarkasteltuna nykyisellä tavoitellulla muuttoliikkeellä nykyinen kaupunkilainen maksaa muuttoliikkeen hyvin pitkään. Turun tilanne on heikko verrattuna Tampereeseen, tuottavuuden raja siirtyy kymmenellä vuodella, Vantaalla raja on viisi vuotta, Espoossa kahdeksan vuotta, Oulussa yhdeksän vuotta. Helsinki kääntyy heti positiiviseksi.

Tampereella yhteisöverolla on suuri merkitys, tämä on osoitus elinvoimaa tuovien yritysten merkityksestä. Jos yhteisövero poistettaisiin tuloista, yhtälö heikkenisi ja "kannattavuuden" raja siirtyisi seitsemällä vuodella. Jos tarkasteluun lisätään yhteisövero, myös kumulatiivinen tilanne nousee tuottavaksi neljäntenä vuonna. Yhteisöveron suhteen on kuitenkin syytä olla varovainen varsinkin pienissä kunnissa, joissa on vähän työntekijöitä ja yksi suuri, tuottava yritys, jonka verot kertyvät työntekijöistä huolimatta. Hyvänä esimerkkinä tästä ovat Ponsse ja Vieremä tai ydinvoimala ja Eurajoki.



Kuva 5 3.000 asukkaan nettomuuttovoiton muuttuminen kassan kannalta positiiviseksi

Taulukko 19 3.000 asukkaan nettomuuttovoiton muuttuminen kassan kannalta positiiviseksi

Yhtälö on mielenkiintoinen. Kaupunki investoi elinvoimaansa kasvattaakseen ja hankkiakseen kaupunkiin uusia asukkaita. Samaan aikaan kaupunki velkaantuu ja näyttää siltä, että muuttoliike ei käänny kaupungin rahoituksen näkökulmasta nopeastikaan edulliseksi. Tuloslaskelmaa uhkaa kahden valtuustokauden mittaisella jaksolla pikemminkin alijäämä kuin hyvä, ylijäämäinen tulos.

Yhtälö on myös vaikea, sillä hyvää asukasluvun kasvuakaan tuskin halutaan tyrehtyttää.

Voisi harkita, voisiko kasvua hetkeksi hidastaa ja harkita erityisesti elinvoimainvestointeja ja niiden rahoitusta tulevaisuudessa. Maksavatko nykyiset tamperelaiset muuttoliikkeen? Kun investoidaan, olisi ehdottomasti arvioitava nykyistä tarkemmin investointien käyttökustannukset ja uskallettava ottaa maksu sieltä, mistä maksu voidaan ottaa. Jos kaupunki ei osallistu rahoituksellaan kaikkeen sellaiseen, mihin yksityinen voisi osallistua, kärsisikö palvelu (esimerkiksi keskustorin ravitsemuspalvelut kaupungin järjestämänä)? Kärsiikö kaupungin muuttoliike heti, jos panostus vähenee? Elinvoimainvestointien kohdalla havaittiin, että taantumassa olevien kuntien elinvoimainvestoinnit eivät ole kääntäneet muuttoliikkeen suuntaa – ja Tampere on ”aina” kasvanut kaikilla kolmella osa-alueella, aikojen alusta kaupungin kasvu on perustunut yksityiseen väestötarpeeseen.

Tampereen tapauksessa olisi myös ymmärrettävä, että nykyinen palveluverkko on liian runsas, palveluita pitäisi järjestää entistä suuremmissa yksiköissä ja pienistä yksiköistä olisi uskallettava luopua. Kun uusi palvelupiste tulee, olisi vanhoista luovuttava, samoin tietoteknisen innovaation pitäisi käyttöönoton jälkeen johtaa siihen, että perinteinen tapa palvella poistuu. Myös palvelun laatua ja laajuutta olisi uskallettava rajata, samoin kuin niitä palveluita, joihin laki ei velvoita.

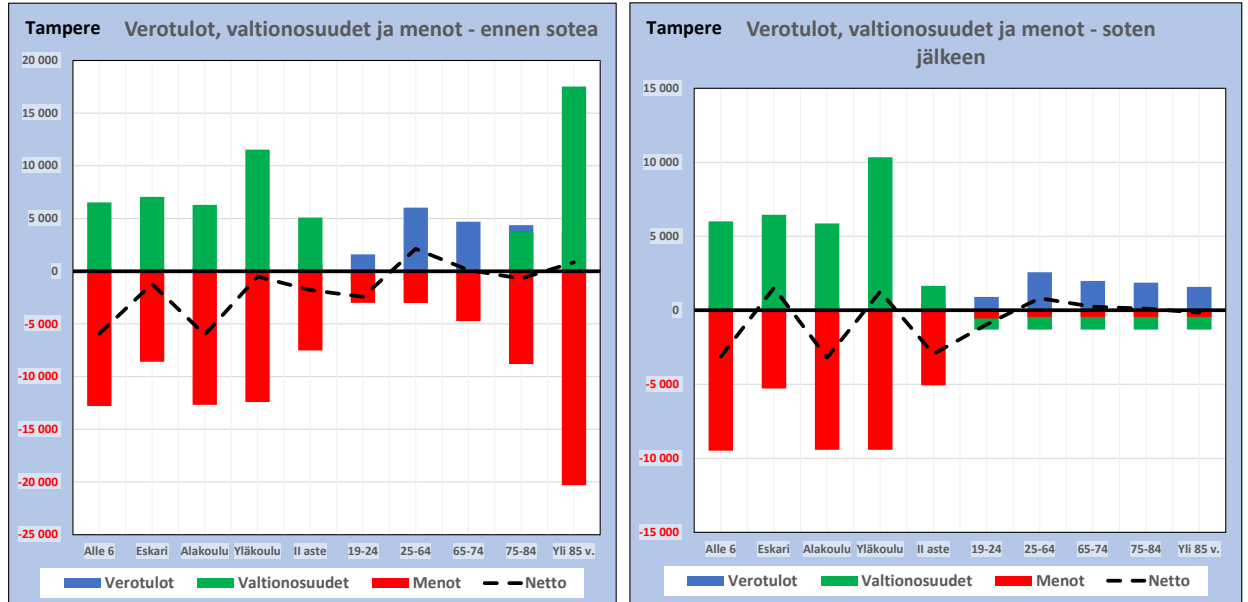
Aivan yhtä tärkeää on pyrkiä vaikuttamaan siihen, että kaupunki saisi suuremman tuen kasvulleen ja korjausta ainakin kahteen kohtaan valtionosuusjärjestelmää: lasten ja perusoppi-ikäisten valtionosuuteen kaivataan suurempiä lisä ja varsinkin opiskelijaikäisten kohdalla valtionosuusjärjestelmän omarahoitusosuus on ankara. Valtion tasollakin voitaisiin miettiä vapaa-aikapalveluiden ja erityisesti maakunnallisten palveluiden rahoittamiseen lisäystä, tai ainakin antaa mahdollisuus lipun hinnan variointiin. Tampereen tapa kytkeä liikennelaitoksen lipun hinta halvempaan liikuntapalveluun voisi olla muuallakin hyvä tapa.

Muuttoliikkeen hinnan tarkastelussa on otettava huomioon myös aluenäkökulma. Aiemmin kuvattu alueellinen kasvu tasoittaa muuttoliikkeen hinta -tarkastelua jo siitäkin syystä, että esimerkiksi kaikki Tampereella opiskelevat eivät voi työllistyä Tampereelle, lähikuntiin sen sijaan hyvinkin paljon paremmin. Näin osa Tampereen kustannuksia muuttuu toisen kunnan hyödyiksi ja alueellisuus voi muodostua lähes neutraaliksi.

Jatkossa kasvu on saatava sellaiseksi, että se rahoittaa itsensä – toisaalta tulorakenteessa on korjattavaa, niin kaupungilla itsellään kuin todennäköisesti valtiolla.

5 Tampere ennen ja jälkeen soten

Kuva 6 Tampere ennen ja jälkeen sote-uudistuksen



Sote uudistus toteutuu 1.1.2023. Tuolloin kaupungilta siirtyvät pois palo- ja pelastustoimen palvelut sekä käytännöllisesti katsoen koko sosiaali- ja terveydenhuollon palvelukokonaisuus. Siirto tarkoittaa sitä, että samalla, kun suuri osa palveluista poistuu vieden palveluihin suoraan kuuluvat tulot ja menot hyvinvointialueelle, kaupunki menettää myös siirtyviin palveluihin kohdistuvat valtionosuudet ja ison osan omista verotuloistaan. Kunnan tuloveroa leikataan 12,64 veroprosenttiyksikköä vastaava osa ja yhteisöverosta leikataan noin kolmannes. Samalla uudistetaan valtionosuusjärjestelmää ja keskeisin muutos tulee kuntien väliseen verotulon tasausmekanismiin, jossa jatkossa valtio tasaa kuntien verotuloeroja 700 milj. eurolla ja kunnat 100 M€ (!!!) nykyisen 700 M€ sijaan. Tämä muutos kohdistuu erityisen positiivisesti Helsinkiin suurena verotulon tasaajana. Tampere hyöttyy tasausjärjestelmästä eikä tasaa muiden heikkoja verotuloja.

Kokonaisuus on hyvin monimutkainen rakennelma, jonka tavoitteena kuitenkin on, että yksikään kunta ei voitaisi uudistuksessa liian paljon (kunnat, joilla poistuu sote-menoja poistuvia tuloja enemmän – kuten Tampere), mutta toisaalta yksikään kunta ei saisi hävitä uudistuksessa liian paljon (kunnat, joilla tuloja poistuu paljon menoja enemmän – kuten Espoo).

Järjestelystä johtuen esimerkiksi Tampereen valtionosuuteen kohdistuu pysyvä negatiivinen summa, jolla rajoitetaan kaupungin liian suurta pysyvää hyötymistä muutoksesta, vastaavasti Espoon valtionosuuteen tulee pysyvä positiivinen summa, joka rajoittaa liian suurta menetystä – tämä johtaa siihen, että Espoosta olisi tulossa ainakin teoreettisesti tarkastellen valtionosuutta huomattavasti enemmän saava kunta. Peruspalveluiden valtionosuusjärjestelmään liitetään jatkossa määrä, joka ei itse asiassa ole lainkaan valtionosuutta valtionosuuden käsitteen mukaisesti – valtionosuuden tarkoituksenaan on tasoittaa kuntien lakisääteisistä (pakollisista) palveluista koituvia kustannuksia. Tällä hetkellä näyttää siltä, että Tampereen sotekustannukset ovat olleet niin kalliit – ehkä myös laajat ja laadukkaat – että tämän vuoksi kaupunki menettää pysyvästi omia verotulojaan. Lopullinen tilanne selviää vasta vuoden 2023 lopulla. Kaupunki on panostanut palveluihin, mutta jatkossa on toivottava, että panostus on kannattanut ja palvelut säilyvät hyvinvointialueen toiminnassa jatkossa.

Yllä oleva kuvapari ikäryhmille jaetuista menoista ja verotuloista ja valtionosuudesta osoittaa, kuinka ennen uudistusta varsinkin nuorimmat ikäluokat kuluttivat kaupungin palveluita – samoin ikääntyneet. Näissä samoissa ikäryhmissä on myös suurimmat valtionosuudet. Työikäiset käytännössä rahoittavat toiminnan, eivätkä

itse suoraan käytä juurikaan kaupungin kalliita palveluita, näistäkin yleensä edes jossain määrin maksullisia palveluita. Uudistuksen toteuduttua kaupungista näyttää muodostuvan kaupunki, joka palvele nuorimpia ikäluokkia – näille tulee myös valtionosuus. Muut ikäluokat lähinnä rahoittavat toimintaa. Suurin muutos tapahtuu juuri valtionosuudessa; kaupunki ei saa ikääntyneistä lainkaan valtionosuutta, päinvastoin maksaa kaikista täysikäisistä valtionosuuden omarahoitusosuutta.

Tampereella tämä tarkoittaa edelleen sitä, että opiskelijaikäiset muuttuvat kustannuksiksi kaupungille, koska omarahoitusosuus kohdistuu edelleen opiskelijaikäisiin.

Alle liitettyyn taulukkoon on koottu Tilastokeskukselle vuonna 2020 tilastoidut palvelut toiminnoittain. Vasemmassa taulukossa on kuvattu palvelut, jotka kaupunkiin jäävät ja oikealle poistuvat palvelut.

Kappalemääräisesti kaupungille jää paljon palveluita, näistä myös päätetään poliittisesti, kappalemääräisesti vähemmän palveluista poistuu. Euroina noin 60 % nettomenoista poistuu, ja noin 40 % nettomenoista jää. Kaupungin päätökseen jää edelleen paljon palveluita, ja varsinkin konserniin liittyen kaupungilla on paljon avustuksia ja ostopalveluita, joiden hankinnat eivät käy selville tästä jaottelusta.

Tampere	Ennen sotea		Soten jälkeen		Tampere	Ennen sotea		Soten jälkeen	
	1000 e	osuus	1000 euroa	osuus		1000 e	osuus	1000 euroa	osuus
Yleishallinto	19 100	1,4 %	19 100	3,2 %	Palo- ja pelastustoiminta	18 198	1,4 %		
Lasten päivähoito	115 656	8,7 %	115 656	19,6 %	Lastensuojelun laitos- ja perhehoito	77 596	5,8 %		
Esiopetus	11 314	0,8 %	11 314	1,9 %	Lastensuojelun avohuoltopalvelut	0	0,0 %		
Perusopetus	175 750	13,2 %	175 750	29,8 %	Muut lasten ja perheiden avopalvelut	4 795	0,4 %		
Lukiokoulutus	27 446	2,1 %	27 446	4,7 %	Ikääntyneiden laitoshoido	94 978	7,1 %		
Ammatillinen koulutus	91 411	6,9 %	91 411	15,5 %	Ikääntyneiden ympärivuorokautisen ho	0	0,0 %		
Kansalaisopistojen vapaa si	2 693	0,2 %	2 693	0,5 %	Muut ikääntyneiden palvelut	0	0,0 %		
Taiteen perusopetus	1 882	0,1 %	1 882	0,3 %	Vammaisten laitoshoido	83 264	6,2 %		
Muu opetustoiminta	1 088	0,1 %	1 088	0,2 %	Vammaisten ympärivuorokautisen hoi	0	0,0 %		
Kirjastotoiminta	13 632	1,0 %	13 632	2,3 %	Muut vammaisten palvelut	0	0,0 %		
Liikunta ja ulkoilu	36 643	2,7 %	36 643	6,2 %	Kotihoito	0	0,0 %		
Nuorisotoiminta	5 364	0,4 %	5 364	0,9 %	Päihdehuollon erityispalvelut	28 568	2,1 %		
Museo- ja näyttelytoiminta	13 648	1,0 %	13 648	2,3 %	Perusterveydenhuollon avohoito	75 130	5,6 %		
Teatteri-, tanssi- ja sirkusto	6 017	0,5 %	6 017	1,0 %	Suun terveydenhuolto	20 353	1,5 %		
Musiikkitoiminta	7 350	0,6 %	7 350	1,2 %	Perusterveydenhuollon vuodeosastohc	21 753	1,6 %		
Muu kulttuuritoiminta	9 576	0,7 %	9 576	1,6 %	Erikoissairaanhoido	281 386	21,1 %		
Työllistymistä tukevat palve	5 737	0,4 %	5 737	1,0 %	Ympäristöterveydenhuolto	24	0,0 %		
Yhdyskuntasuunnittelu	7 467	0,6 %	7 467	1,3 %	Muu sosiaali- ja terveystoiminta	11 610	0,9 %		
Rakennusvalvonta	-1 916	-0,1 %	-1 916	-0,3 %					
Ympäristön huolto	2 743	0,2 %	2 743	0,5 %	Kaikki yhteensä ennen sotea	1 332 798		588 825	100,0 %
Liikenneväylät	51 291	3,8 %	51 291	8,7 %	Uudistus poistaa nettomenoja	743 973		55,8 %	
Puistot ja yleiset alueet	10 264	0,8 %	10 264	1,7 %	Kaikki yhteensä soten jälkeen	588 825		44,2 % (jää)	
Lomituspalvelut	0	0,0 %	0	0,0 %					
Tila- ja vuokrauspalvelut	-55 108	-4,1 %	-55 108	-9,4 %					
Tukipalvelut	71 835	5,4 %	71 835	12,2 %					
Elinkeinoelämän edistämine	57 545	4,3 %	57 545	9,8 %					
Vesihuolto	-34 440	-2,6 %	-34 440	-5,8 %					
Jätehuolto	-42	0,0 %	-42	0,0 %					
Joukkoliikenne	26 486	2,0 %	26 486	4,5 %					
Energiahuolto	0	0,0 %	0	0,0 %					
Satamatoiminta	0	0,0 %	0	0,0 %					
Maa- ja metsätilat	912	0,1 %	912	0,2 %					
Muu toiminta	-92 519	-6,9 %	-92 519	-15,7 %					

Työllistymistä tukevat palvelut pääosin jäävät kunnalle/JS 11.8.2021

Taulukko 20 Kaupunkiin jäävät ja kaupungilta poistuvat palvelukokonaisuudet Tilastokeskuksen luokituksen mukaan 2020

Kaupungin palvelut voidaan jakaa pakollisiin ja vapaaehtoiisiin palveluihin. Pakolliset palvelut ovat niitä palveluita, joita valtio määrää kaupungin järjestämisvastuulle ja säätää tästä aina lailla. Näihin palveluihin liittyy myös se, että niitä rahoitetaan valtionosuudella. Vapaaehtoiset palvelut ovat esimerkiksi juuri Tampereella palveluita, joilla kasvatetaan kaupungin elinvoimaa ja houkuttelevuutta. Palveluissa on paljon jossain määrin lakisääteisiä vapaa-ajan palveluita, mutta näihin palveluihin liittyy usein valtion pakollisuutta huomattavasti suurempi panostus. Vapaaehtoisuutta on myös laajempi laatu ja laajuus, mitä valtio edellyttää. Vapaaehtoisissa

palveluissa voi olla myös palveluita, joita järjestäessään kaupunki joutuu noudattamaan lakisääteisyttä (lukio). Kaupungin palvelut voidaan jakaa myös yleiseen osaan ja erityiseen osaan, yleisen osan palveluissa on itsehallintoon perustuvia vapaaehtoisia palveluita ja erityisissä palveluissa juuri edellä kerrottuja pakollisia palveluita. Yleinen sääntö on, että valtio säätelee kunnille palveluita vain lailla ja pakoon liittyy osarahoitusvelvollisuus.

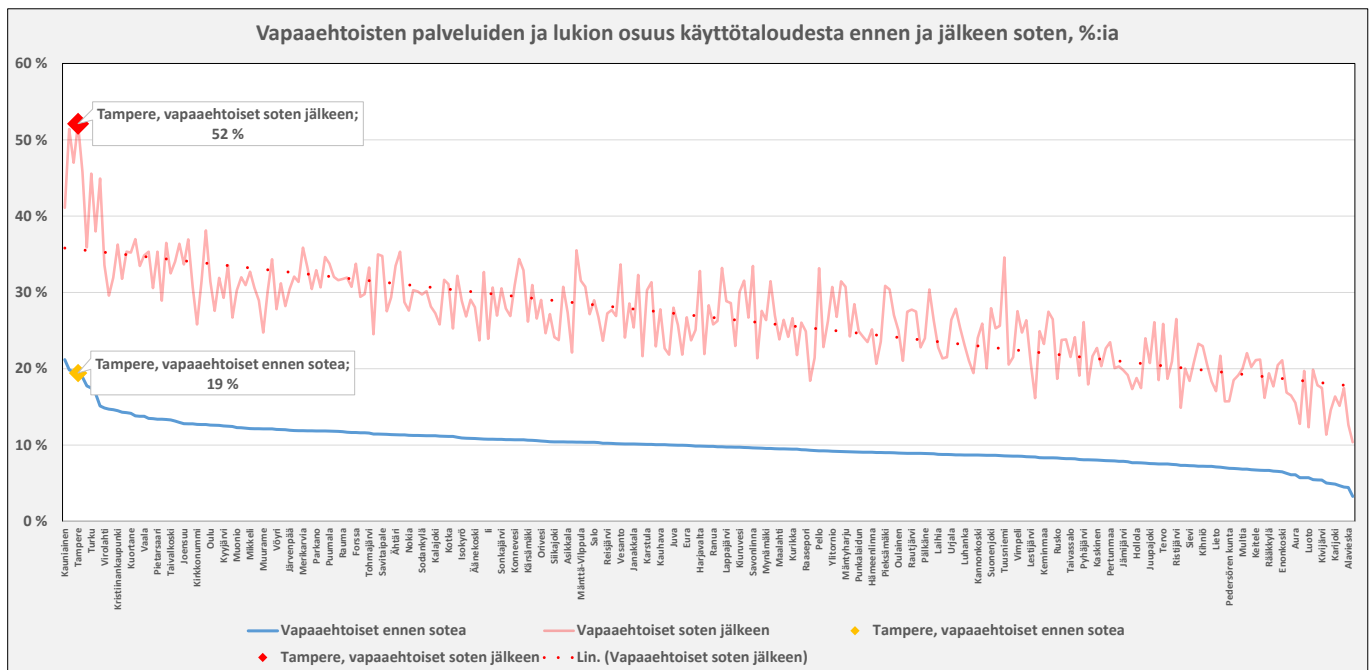
Ennen sotea Tampereen palveluista valtaosa, 83 %:ia, on pakollisia palveluita ja loput vapaaehtoisia. Soten toteututtua tilanne kääntyy poikkeavaksi, vapaaehtoisten palveluiden ja sellaisten palveluiden, joissa on ehkä ylläatua tai laajuutta, osuus kasvaa jopa 52 %:iin. Jäljelle jäävissä palveluissa on paljon maakunnallisia palveluita, jopa maakunnan kuntia hyödyttävä lukio, ja erityisen paljon käyttötalouteen vaikuttavia ostopalveluita ja hankkeita. Investoinnin omaiset kehittämishankkeet ovat nekin osa kokonaisuutta.

Toisin kuin voisi olettaa, juuri jäljelle jäävien palveluiden sopeuttaminen vaikuttaa kokemuksen mukaan olevan erityisen vaikeaa. Laadukkaita ja laajat palvelut, yhteiskunnallista eriarvoisuutta poistavat palvelut ja esimerkiksi hyvin vajaarahoitteiset (käyttäjiltä) ovat yllättäen palveluita, joihin ei voi puuttua. Maakunnalliset palvelut – teatteri, orkesteri jne – rahoitetaan käytännöllisesti katsoen täysin kaupungin omalla rahoituksella ja hiukan valtionosuudella, mutta maakunnan muut kunnat eivät juurikaan osallistu palveluiden järjestämiseen. Tämä siitäkin huolimatta, että maakunnallisten palveluiden työntekijät saattavat valtaosaltaan asua muualla kuin Tampereella.

Kuntien väliset yhteistyörakenteet maksavat, ja sijaintikuntana Tampere osallistuu niiden rahoittamiseen yli suhteellisen osuutensa.

Kehittämishankkeisiin on rakentunut vuosien saatossa työntekijäkunta, joka kehittäessään toimintaa ja kasvatessaan elinvoimaa vaatii itse työllistyäkseen panostuksia kehittämishankkeina. Ilman kaupungin avustuksia ja ostopalveluita kaupungin palveluntarjonta ja varsinkin kolmas sektori voisivat toimia nykyisestä poikkeavasti – eikä välttämättä tehottomammin.

Kuva 7 Vapaaehtoiset palvelut ennen ja jälkeen soten koko maassa ja Tampereella



Soten jälkeen myös kaupunkikonsernin merkitys korostuu. Jos konsernin suhteellinen osuus kaupungin kokonaisuudesta olisikin pieni ennen uudistusta, uudistuksen jälkeen konsernin suhteellinen osuus kasvaa. Tämä

johtaa siihen, että konserniyhtiöiden on toimittava aiempaa tehokkaammin ja toiminnan on oltava ammattimaisempaa kuin ehkä aiemmin ja varsinkin konserniyhtiöiden hallinnon tulee perustua osaamiseen enemmän kuin poliittiseen tarkoituksenmukaisuuteen. Huonosti johdettu konserniyhtiö on aito taloudellinen riski kaupungille.

Viimeisten vuosien aikana – ei Tampereella – useat esille tulleet muut kuin poliittiset ongelmat kuntien omassa toiminnassa ovat seurausta epäselvästä konsernihallinnosta ja tämän seurauksista emon toimintaan. Kittilä lie-nee tästä julkisuudessa käsitellyin tapaus.

Trendikasvu, 1000 e		Muutos%		Muutos		Osuus	
Tampere		2011	2020	2011-2020	euroa	muut:sta	
Kaikki		1 034 363	1 309 545	27 %	275 182		
Non-SOTE		415 644	455 358	10 %	39 714	14,4 %	
SOTE		618 719	854 187	38 %	235 468	85,6 %	
Sosiaalitoimi		242 898	391 657	61 %	148 759	54,1 %	
Terveysthuolto		375 821	462 530	23 %	86 709	31,5 %	
Perusterveys yms		133 739	122 469	-8 %	-11 270	-4,1 %	
Erikoissairaanhoito		242 082	340 061	40 %	97 979	35,6 %	

Taulukko 21 Uudistuksen vaikutus kaupungin tulo-meno -rakenteeseen

Sote muuttaa kaupunkia. Sopeutustilanteessa varsinkin vapaaehtoisista palveluista on vaikea luopua, toisaalta niihin on poliittisesti vaikeaa asettaa lisämaksujakaan. Konsernin merkitys kasvaa. Kaupunki ei saa hyväkseen verorahoituksen kasvua kuten ennen.

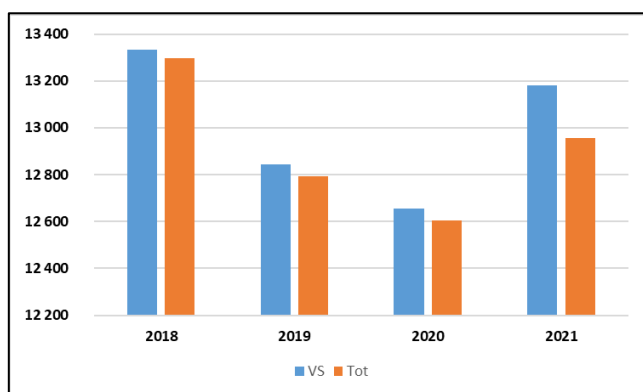
6 Henkilöstömäärän ja -kustannusten kehitys ennen sote-siirtoja

Luvut euroa/asukas													
Toimintamenot	2017	2018	2019	2020	2021	Muutos	Avustukset	2017	2018	2019	2020	2021	Muutos
Pori	7 321	7 636	7 899	7 938	8 348	1 027	Helsinki	484	479	486	508	492	7
Tampere	6 910	7 043	7 155	7 233	7 724	814	Tampere	509	502	484	498	430	-79
Helsinki	6 491	6 624	6 883	7 097	7 635	1 144	Espoo	445	438	462	475	392	-53
Turku	6 844	6 846	7 024	7 152	7 547	703	Oulu	628	628	642	659	368	-259
Kouvola	6 709	7 027	7 049	7 017	7 446	736	Pori	400	408	425	460	348	-51
Kuopio	6 775	6 998	7 302	7 256	7 374	600	Turku	558	497	522	525	345	-213
Espoo	6 020	6 233	6 510	6 634	6 880	860	Lahti	301	314	340	397	341	39
Oulu	6 030	6 135	6 442	6 495	6 857	827	Jyväskylä	423	432	433	451	333	-90
Jyväskylä	5 717	5 853	6 009	6 124	6 623	906	Vantaa	349	334	332	358	308	-40
Vantaa	6 004	5 766	6 021	6 168	6 606	603	Kuopio	378	392	463	498	289	-90
Lahti	5 728	5 959	6 224	6 303	6 594	867	Kouvola	507	520	189	170	128	-379
Henkilöstö	2017	2018	2019	2020	2021	Muutos	Ostopalvelut	2017	2018	2019	2020	2021	Muutos
Pori	3 111	3 155	3 253	3 293	3 430	319	Kouvola	2 627	3 147	4 661	4 746	5 010	2 384
Helsinki	2 727	2 719	2 698	2 812	2 979	253	Lahti	3 768	3 999	4 213	4 206	4 441	673
Turku	2 595	2 591	2 645	2 687	2 817	221	Tampere	2 822	3 276	3 475	3 543	3 889	1 067
Kuopio	2 683	2 757	2 838	2 758	2 763	80	Kuopio	3 215	3 315	3 471	3 466	3 837	622
Tampere	2 883	2 682	2 629	2 610	2 726	-157	Turku	3 017	3 152	3 215	3 296	3 715	697
Jyväskylä	2 334	2 409	2 493	2 552	2 677	343	Pori	2 802	3 030	3 160	3 179	3 496	694
Oulu	2 404	2 450	2 540	2 520	2 627	224	Helsinki	2 648	2 736	3 008	3 067	3 413	765
Espoo	2 219	2 262	2 321	2 350	2 441	222	Vantaa	2 993	2 811	2 995	3 053	3 411	419
Vantaa	2 159	2 119	2 175	2 231	2 334	175	Espoo	2 756	2 891	3 043	3 137	3 358	602
Kouvola	3 039	2 879	1 836	1 761	1 934	-1 105	Oulu	2 543	2 604	2 781	2 815	3 298	754
Lahti	1 342	1 328	1 351	1 365	1 442	100	Jyväskylä	2 459	2 489	2 549	2 582	3 025	565

Taulukko 22 Toimintamenot euroa/asukas ja avustusten, henkilöstön ja ostopalveluiden kehitys 2017–2021

Tampereen toimintamenot euroa/asukas ovat olleet suurimpien kaupunkien joukossa toiseksi suurimmat vuonna 2021. Menojen kasvu vuodesta 2017 on ollut neljänneksi pienin. Menoista henkilöstömenot ovat olleet viidenneksi suurimmat, mutta menojen kasvu on ollut viime vuosina negatiivinen. Samaan aikaan, kun henkilöstömenot ovat alentuneet, ovat ostopalvelut kasvaneet verrokkiryhmän toiseksi eniten Kouvolan jälkeen. Tähän on keskeisenä syynä kaupungin toteuttamat toimintojen yhtiöittämiset. Ostopalvelut ovat kolmanneksi suurimmat. Avustukset ovat olleet toiseksi suurimmat heti Helsingin jälkeen, mutta avustuksissa on ollut pieni alenema. Tampereen menoista henkilöstömenojen sopeutus on mahdollisesti kulkeutunut ostopalveluihin.

Kuva 8 Palkalliset henkilötyövuodet 2018–2021 tilinpäätöksissä (Lähde: Tampereen kaupunki)

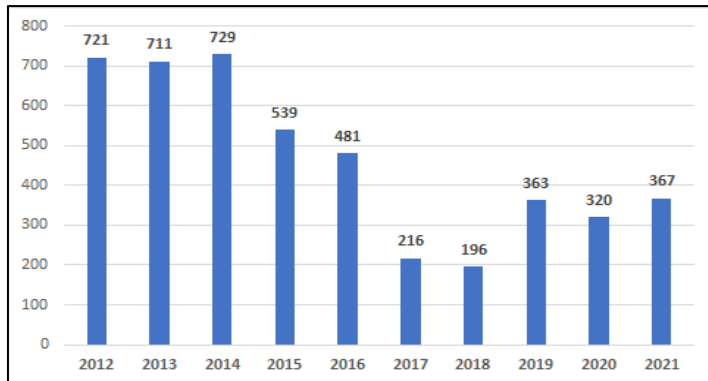


Palkalliset henkilötyövuodet sekä henkilöstökulut eivät ole ylittäneet vuosisuunnitelmaa missään edellisten vuosien tilinpäätöksissä. Alitukseen ovat vaikuttaneet ongelmat henkilöstön saatavuudessa.

Henkilöstön saatavuus on ollut ja on iso tekijä kaupungin henkilöstössä. Vaikeinta on ollut saada työntekijöitä sosiaali- ja terveydenhuoltoon ja varhaiskasvatukseen sekä ICT- ja teknisille aloille. Palkallisiin henkilötyövuosiin sekä henkilöstökuluihin vaikuttavat mm. palvelutarpeen kasvun edellyttämät lisäpanostukset, kaupungin

tekemät strategiset valinnat sekä työmarkkinaratkaisujen vaikutukset. Jatkossa kaupunki kilpailee osaajista yksityisen sektorin lisäksi tulevan hyvinvointialueen kanssa.

Kuva 9 Konsernihallinnon henkilöstö (Lähde: Tampereen kaupunki)



Hallinnollisten tehtävien vähentymisen tulee olla seurausta tehdyistä toimenpiteistä ja valinnoista, ei itseisarvo sinänsä. Olennaista on tarkastella myös toiminnan järjestämisen tapaa (oma palvelutuotanto vai ostopalvelu) sekä vaihtoehtojen kokonaiskustannusta.

Hallinnolliset tehtävät vähentyivät 86:lla edellisen talousohjelman aikana, mikä säästi henkilöstökuluja arviolta 3,9 miljoona euroa. Hallinnollisten tehtävien osuus koko kaupunkikonsernin talousarviosta on varsin vähäinen. Edellisen valtuustokauden tavoitteen toteutumiseen vaikuttivat kaupungin omien toimien lisäksi *ulkoisessa toimintaympäristössä* tapahtuneet muutokset: näistä organisaatiomuutokset, kuten Monetra Pirkanmaa oy:n perustaminen sekä Pirkanmaan Voimian ja Tampereen Infra -liikelaitoksen yhtiöittäminen sekä koronapandemian aiheuttama poikkeustilanne; vuosisuunnitelmaan sisältyneitä määräaikaista vakansseja jätettiin täyttämättä tai niiden täyttö viivästyi.

Hallinnollisten tehtävien määrään vaikuttavat edelleen kaupungin tekemät strategiset valinnat. Esimerkiksi kehitysohjelmat, suurtaapahtumat tai erilaiset hankkeet edellyttävät hallinnollista työtä onnistuakseen. Myös työn murros ja lainsäädännön velvoittavuus on synnyttänyt uusia tarpeita ja ammatteja hallinnon tehtäviin.

6.1 Keskeisimmät henkilöstömäärään vaikuttaneet muutokset:

- 2021: Tietohallintoon uusia vakansseja kaupungin oman projektiosaamisen vahvistamiseksi.
- 2020: Soten hallintoa (-28 htv) siirtyi Kohasta palvelualueelle. Hallintoyksiköstä siirtyi asiakasmaksuyksikkö sote- ja sipa-palvelualueille, lakimiehiä soteen (-3 htv). Frenckellin palvelupisteen henkilöstöä (+5 htv) siirtyi Kapasta Kohaan.
- 2019: konsernipalveluyksikkö Kopparin purkaututtua kaupunkitasoisia tukipalvelutoimintoja keskitettiin konsernihallintoon 153 htv. Lisäksi Monetra Pirkanmaa osakeyhtiöön siirtyi 127 htv.
- 2018: Raatihuoneen siirtyminen Ekin Yritys- ja yhteiskuntasuhteiden palveluryhmään (-3 htv), siirto hyvinvoinnin palvelualueen esikunnasta Avo- ja asumispalvelujen hallintoon (-3 htv)
- 2017: Palvelualueet perustettiin ja osa henkilöstöstä siirtyi palvelualueille
- 2016: Taloushallinnon palvelukeskus ja hallintopalvelukeskus yhdistettiin konsernipalveluyksikkö Koppariksi, johon siirtyi Kohasta henkilöstöä (-65 htv)
- 2015: Viranomaispalvelut eriytettiin omaksi palveluyksiköksi (n. 126 htv)

6.2 Henkilöstömuutokset lähitulevaisuudessa konsernihallinnossa

- Tukipalvelutehtäviä ja niissä työskenteleviä henkilöitä selvitettiin konsernihallinnossa ja palvelualueille (pl. sote ja palo ja pelastus) loka-marraskuussa 2021.

- Selvityksen mukaan 55 henkilöä tekee soteen liittyviä tukitehtäviä vähintään 50 % ja he siirtyvät voimaantulon mukaisesti hyvinvointialueelle (konsernihallinto 53 hlöä, EKI/Tykas 2 hlöä).
- Kaupunki on luovuttanut em. henkilöiden tiedot hyvinvointialueelle 7.12.2021 HR-tietopyyntövastauksensa. Tiedot kerättiin tarkasteluajankohdan 31.10.2021 mukaisena.
- Konsernihallinnon yksiköistä siirtyy yhteensä 53 henkilöä hyvinvointialueelle 1.1.2023
- Konsernihallinnon eri yksiköistä siirtyvien määrään vaikuttaa konserniyksiköiden erilainen koko, tukitehtävien vaihteleva organisointitapa (keskitetty/hajautettu) sekä aiemmin tehdyt järjestelyt.
- Tietohallinnosta siirtyviä on 29. ICT:n osalta sote-tukitehtäviä on keskitetty Kohan tietohallintoon
- Hallintoyksiköistä siirtyviä on 15. Hallinnon tukitehtävät on keskitetty pääosin Kohan hallintoyksikköön
- Muista konsernihallinnon yksiköistä siirtyy lähinnä yksittäisiä henkilöitä yhteensä 9 (esim. Sote-palvelualan esikunta ja viestinnän tehtäviä).
- Konsernihallinnon henkilöstömäärä 31.10.2021 oli 324.
- Lisäksi konsernihallinnon osalta Monetran laskutus (Hr, talous) vähenee arviolta 200 000 euroa, mikä vastaa noin 3 henkilötyövuotta.
- Muilta osin konsernihallinnon toimenpiteitä tullaan valmistelemaan Tampere 2023 yhteydessä
- Luonnollinen poistuma, ennakoiva henkilöstösuunnittelu, hallinnon tehtävien digitalisointi
- Aiemmin tehtyjen järjestelyjen vaikutus konsernihallinnon henkilöstömäärään on -180 htv.
- Sote- ja pela-uudistuksen myötä kaupungin Monetran laskutus (talous, hr) vähenee arviolta 3,5 milj. eurolla (39 %)

6.3 Yhtiöittämiset ja niiden vaikutukset

- Tullinkulman työterveys yhtiöitettiin 1.11.2015 (n. 109 htv)
- Tampereen logistiikka yhtiöitettiin 1.1.2016 (n. 75 htv)
- Konsernipalveluyksikkö Koppari perustettiin 1.1.2016, jonne siirtyi konsernihallinnon henkilöstöä (n. 65 htv)
- Tampereen Tilakeskus yhtiöitettiin 1.1.2018 (n. 230 htv)
- Tampereen Voimia yhtiöitettiin 1.1.2019 (n. 550 htv)
- Konsernipalveluiden talouspalvelut sekä osa henkilöstö- ja ict-palveluista siirtyivät Monetra Pirkanmaa Oy:lle (n. 130 htv) 1.1.2019
- Tampereen Infra yhtiöitettiin 1.1.2020 (n. 375 htv)

Kaupunki on sopeuttanut henkilöstössään, joskin sopeutus on näkynyt kasvaneina ostopalveluina. Sote-uudistuksen myötä ne työntekijät, joiden työaika kohdistuu soteen, siirtyvän pois kaupungin palveluksesta. Eläköityminen ja aidot määräaikaaisuudet ovat edelleen keino vähentää kaupungin palveluksessa olevien työntekijöiden määrää.

7 Onko kasvu ollut hallinnassa: toimintakatteen, poistojen, verotettavan tulon, vuosikatteen ja investointien suhde

Sekä käyttötalouden että investointien suuruutta taloudelliseen kantokykyyn nähden testataan asukaskohtaisen toimintakatteen kasvun vertailulla verotettavan tulon asukaskohtaiseen kasvuun ja vuosikatteen riittävyydellä investointien omarahoitusosuuden ("nettoinvestoinnit") rahoitukseen.

Toimintakate on negatiivinen luku, joka saadaan, kun vähennetään toimintatuloista toimintamenot. Syntyvä erotus olisi katettava erityisesti verorahoituksella, joissakin tapauksissa myös rahoitustuloilla. Toimintatuloista on erityisesti kasvukuntien joukossa hyvä poistaa käyttöomaisuuden myynnit. *Toimintakatteen tarkastelu olisi hyvä jatkossa jakaa kahteen osaan: toimintakate kokonaisuutena ja toimintakate ilman käyttöomaisuuden myyntituloja – näin myyntitulojen toimintaa ja investointeja rahoittava osuus selviää aiempaa selvemmin, eikä omaisuuden myynnin rahoitusta toivottavasti käytettäisi elämisen rahoittamiseen.*

Alla olevasta taulukosta selviää, että toimintakatteen muutos euroa/asukas on keskimäärin ollut hiukan pienempi kuin mitä verorahoituksen kasvu on ollut. Kuitenkin vuosina 2015, 2018 ja 2020 toimintakatteen kasvu on ollut huomattavasti verotettavan tulon kasvua suurempi – toki vuonna 2020 toimintakatteeseen kohdistui koronamenoja, joita tosin myös kompensoitiin. Vuoden 2017 toimintakatteen alenema perustui toimeentulotuen siirtämiseen pois kunnilta. Kokonaisuutena on sanottava, että toimintakate on kasvanut hiukan liian nopeasti verotulon pohjan kasvuun nähden.

Jatkossa olisi hyvä seurata sekä toimintakatteen kasvua euroa/asukas, mutta myös kohdistettuna toisiin yksikökustannuksiin ja ohjattava kaupungin taloutta niin, että asukaskohtaisesti toimintakate euroa/asukas ei kasvaisi – muutoin kaupungissa asuvat maksavat muuttoliikkeestä.

	2015	2016	2017	2018	2019	2020	2021	Keskiarvo
Toimintakate euroa/asukas	2,4 %	-0,1 %	-3,2 %	2,8 %	1,1 %	5,9 %	-2,8 %	0,9 %
Verotett tulo/as	0,7 %	1,3 %	-1,5 %	-2,6 %	4,1 %	3,3 %	2,1 %	1,1 %

Taulukko 23 Toimintakatteen ja verotettavan tulon asukaskohtainen kasvu 2015–2021

Vuosikatteen olisi ainakin pitkällä jaksolla katettava nettoinvestoinnit. Muuten kaupunki rahoittaa investointeja velkarahalla – ja vuosikatteessa voi olla jo omaisuuden myyntiä.

Tampereen vuosikate ei ole rahoittanut riittävästi nettoinvestointeja, kasvavassa kaupungissa voitaneen hyväksyä vuosikatteen riittävyydessä nettoinvestointeihin vuodet 2017, 2019, 2020 ja 2021. *Eryyisesti* 2015, 2016 ja 2018 aikana kaupunki on velkaantunut.

	2015	2016	2017	2018	2019	2020	2021	Keskiarvo
Vuosikate	63 333	74 425	85 107	47 997	90 350	169 442	181 418	712 072
Invest. netto	185 735	199 647	118 486	167 502	120 358	177 227	125 283	1 094 238
	2015	2016	2017	2018	2019	2020	2021	Keskiarvo
Suhde	34 %	37 %	72 %	29 %	75 %	96 %	145 %	65 %

Taulukko 24 Vuosikatteen ja verotettavan tulon suhde 2015–2021

Toinen yleinen tapa tarkastella talouden kestävyttä perustuu vuosikatteen ja nettoinvestointien ja vuosikatteen ja poistojen vertailuun. Poistojen suhteen vertailu kuvaa menneiden investointien ja niiden kulumisen vertailua vuosikatteeseen, nettoinvestointien suhteutus vuosikatteeseen kuvaa investointien vuoksi tapahtuvaa velkaantumista. Jos Tampereen toimintakatteen kasvu onkin ollut lähes hyväksyttävässä suhteessa tulopohjan kasvuun verrattuna, ei vuosikatteen kasvun ja nettoinvestointien kasvu ole ollut enää oikeansuuntainen: vuosikate ei ole vuotta 2021 lukuun ottamalla kattanut lähellekään nettoinvestointeja. *Keskiarvo, 65 %, on ollut huono.*

Jos vuosikate on nettoinvestointeja suurempi ja poistoja suurempi, kunta ei velkaannu eikä tuota alijäämää. Jos vuosikate on nettoinvestointeja suurempi ja poistoja pienempi, kunta ei velkaannu, mutta tuottaa alijäämää. Jos vuosikate on nettoinvestointeja pienempi, mutta poistoja suurempi, kunta velkaantuu, mutta tuottaa ylijäämää. Tampere on ollut tällainen kunta lähihistoriassa ja vielä 2021. Jos vuosikate on nettoinvestointeja ja poistoja pienempi, kunta tuottaa alijäämää ja velkaantuu – Tampere on menossa tähän huonoimpaan tilanteeseen tulevina vuosina – vaikka myyntitulot saattavatkin muuttaa erityisesti vuosikatteen ja nettoinvestointien suhdetta.

2018-2022	100 ME				
Vuosikate	603	Vuosikate > Poistot			
Poistot	538	Vuosikate < Nettoinvestoinnit			
Investoinnit, netto	702				
2022-2026	100 ME				
Vuosikate	500	Vuosikate < Poistot			
Poistot	632	Vuosikate < Nettoinvestoinnit			
Investoinnit, netto	1 045				

Taulukko 25 Vuosikatteen, poistojen ja investointien suhde kuvaamassa talouden tasapainoa

Perinteisesti tarkasteltuna kaupungin käyttötaloudessa on tasapainottomuutta ja investointien rahoituksessa tasapainottomuutta on ollut erityisesti. Tulevassa kaupungin yhtälö, missä tarkastellaan vuosikatteen riittävyyttä poistojen kattamiseen ja nettoinvestointien rahoittamiseen, on menossa huonoon suuntaan.

8 Tampereen kaupungin palvelurakenteen kustannus

Perinteinen tapa tarkastella palvelurakenteen kustannusta on tarkastella yksikkökustannusten sijoitusta suhteessa verrokkiin ja oman yksikkökustannuksen kehitystä suhteessa itseensä ja verrokkiin. Uusi tapa on tarkastella ikäryhmäkohtaisesti palvelurakenteen kustannusta yhdistäen kustannukseen liittyvien suorien tulojen lisäksi valtionosuudet ja omat verotulot.

Nettokäyttökustannus eur/as	Tampere 2021	Turku 2021	Oulu 2021	Espoo 2021	Vantaa 2021	Helsinki 2021	Koko maa	Kunta tyyppi
YLEISHALLINTO	78	103	79	90	67	76	94	135
MUUT PALVELUT YHTEENSÄ	257	258	-64	424	336	599	262	65
Yhdyskuntasuunnittelu	31	31	16	41	28	25	25	25
Rakennusvalvonta	-8	-4	-3	-6	-6	-5	0	6
Ympäristön huolto	11	10	8	17	8	18	11	11
Liikenneväylät	210	164	238	248	231	141	183	167
Puistot ja yleiset alueet	42	43	25	57	68	120	47	26
Palo- ja pelastustoiminta	75	70	63	70	42	64	55	37
Lomituspalvelut	0	0	0	0	0	0	0	0
Tila- ja vuokrauspalvelut	-226	-68	-8	-157	-200	-145	-53	73
Tukipalvelut	294	0	-359	3	8	416	86	-32
Elinkeinoelämän edistäminen	236	249	182	137	154	217	165	125
Vesihuolto	-141	11	-63	0	0	2	-18	-6
Jätehuolto	0	1	1	0	2	1	1	2
Joukkoliikenne	108	113	74	269	208	320	94	18
Energiahuolto	0	0	4	0	0	0	-2	0
Satamatoiminta	0	0	0	0	0	0	0	0
Maa- ja metsätilat	4	2	-1	0	6	0	-6	-15
Muu toiminta	-379	-364	-239	-255	-214	-576	-187	-17

Taulukko 26 Eräiden suurten kaupunkien yleishallinnon ja muiden palveluiden nettokäyttökustannukset eur/asukas 2021

Nettokäyttökustannus eur/as	Tampere	Turku	Oulu	Espoo	Vantaa	Helsinki	Koko maa	Kuntatyyppi
OPETUS- JA KULTTUURITOIMINTA	2 127	2 182	2 272	2 603	2 231	2 286	2 138	2 042
Lasten päivähoito	474	528	599	759	665	629	551	463
Esiopetus	46	64	87	75	88	62	72	74
Perusopetus	720	762	1 065	1 205	912	854	978	1 061
Lukiokoulutus	112	149	161	178	122	124	127	138
Ammatillinen koulutus	374	277	9	0	163	202	74	1
Kansalaisopistojen vapaa sivistystyö	11	12	17	14	10	25	23	40
Taiteen perusopetus	8	39	14	18	19	9	16	18
Muu opetustoiminta	4	0	3	0	1	0	2	1
Kirjastotoiminta	56	64	51	68	40	69	59	61
Liikunta ja ulkoilu	150	122	127	149	117	146	127	127
Nuorisotoiminta	22	46	39	34	41	53	34	28
Museo- ja näyttelytoiminta	56	63	31	38	29	28	25	8
Teatteri-, tanssi- ja sirkustoiminta	25	9	26	13	1	34	16	0
Musiikkitoiminta	30	35	23	29	8	29	16	4
Muu kulttuuritoiminta	39	11	18	22	14	23	18	18

Taulukko 27 Eräiden suurten kaupunkien opetuksen ja kulttuurin nettokäyttökustannukset eur/asukas vuonna 2021

Yllä oleva taulukko osoittaa joidenkin yksittäisten palveluiden poikkeaman suurimpiin kaupunkeihin.

Aiemmin Tampereen yleishallinto on näyttäytynyt raskaana, nyt oikeampi uusi tilastointi muuttaa tarkastelua radikaalisti – kaupungin yleishallinto ei ole enää joukon kallein. Opetuksen ja kulttuurin palveluista nousevat esille muita suuremmat panostukset liikuntaan ja ulkoiluun, museoihin, teatteriin, musiikkitoimintaan ja muuhun kulttuuritoimintaan. Muussa kulttuuritoiminnassa näyttäytyy kaupungin avustusten taso kolmannelle sektorille. Ammatillinen koulutus on Tampereen ja Turun omissa palveluissa, muissa kaupungeissa pidetään järkevampänä järjestää ammatillinen koulutus yhtiömuotoisena.

Kun koko kaupungin palvelurakennetta verrataan muihin suuriin, havaitaan Tampereen kustannusrakenne kokonaisuutena hyvinkin edullisena – ja pitää muistaa, että 2.462 euron asukaskohtaisessa kustannuksessa on ammatillinen opetus, 374 euroa/asukas. Tämä poistettuna summasta kaupunki muuttuisi koko joukon edullisimmaksi. Tampereen tulisi keventää joissain palveluissa menotasoaan, mutta keskeisin tekijä on investointikuorma.

Tajaan asutut kunnat (5001-10000) 24kpl								
	Tampere	Turku	Oulu	Espoo	Vantaa	Helsinki	Koko maa	Kuntatyyppi
Yleishallinto	78	103	79	90	67	76	94	135
Muut palvelut	257	258	-64	424	336	599	262	65
Opetus- ja kulttuuri	2 127	2 182	2 272	2 603	2 231	2 286	2 138	2 042
Sosiaali- ja terveys								
Kaikki yhteensä	2 462	2 543	2 287	3 116	2 634	2 961	2 494	2 242

Taulukko 28 Eräiden suurten kaupunkien nettokäyttökustannukset ylätasoilla v. 2021

Alla olevat taulukot kuvaavat tarkemmin todenmukaisimpia yksikkökustannuksia vuonna 2020. Päivähoito on kaikkein suurimpien kaupunkien kokonaisuudessa Jyväskylän jälkeen edullisin, esiopetus verrokkiryhmän puolella välissä, perusopetus jopa lähes edullisin ja lukio halvin. Espoon palvelut ovat kalleimmat, joskin todennäköisesti hyvinkin laajat ja laadukkaat. [ei välttämättä...](#)

Perusopetuksen kustannustaso euroa/oppitunti vertailun neljänneksi halvin ja euroa/oppilas on Tampereella vertailun kolmanneksi edullisin. Tampereella koulujen koko on verrokin suurin Vantaan kanssa. Tampere ja Vantaa ovat keventäneet kouluverkkoa, mutta molemmissa on edelleen tekemistä.

Lukiopalvelut ovat vertailun edullisimmat euroa/oppilas -tarkastelussa, lukiot antavat kuitenkin oppilasta kohden vähän tunteja mikä kasvattaa oppitunnin yksikkökustannusta vertailun kalleimmaksi. Tampereella on jopa kolmen lukiollisen verran oppilaita muista kunnista. Olisikin pidettävä huoli siitä, että kustannustaso ei pääse kasvamaan Tampereella ja ”valumaan” naapurikuntien hyväksi. On muistettava, että lukio on vapaaehtoinen palvelu.

Kunnan oma tuotanto (jakajissa ei palveluseteliäsiakkaita, mutta jaettavaan ne sisältyvät	Tampere Turku Oulu Kuopio Jyväskylä Lahti Vantaa Espoo Keskiarvo								
	Lasten päiväkotitoiminnan kustannukset 1000 euroa	105 017	91 781	115 511	65 442	65 951	58 267	142 972	174 650
eur/lapsi	10 817	11 996	11 403	13 082	10 652	13 644	12 446	12 741	11 165
Lasten perhepäivähoidon kustannukset 1000 euroa	776	2 612	3 950	4 339	3 072	2 434	3 522	8 067	671
eur/lapsi	9 914	14 342	24 860	11 905	17 039	11 451	14 219	14 457	13 673
Muun varhaiskasvatuksen kustannukset 1000 euroa	6 374	1 376	2 542	726	1 475	691	3 168	10 587	248
eur/lapsi (1-6 -vuotias)	507	141	195	110	182	110	198	508	170
Perhepäivähoito, hoitopäivät per hoidettava	155	169	159	151	162	145	170	171	135
Perhepäivähoito, eur/hoitopäivä	76	123	223	101	136	107	97	84	110
Päiväkotihoidon, hoitopäiviä per hoidettava	147	107	137	142	135	151	170	160	135
Päiväkotihoidon, eur/hoitopäivä	86	162	119	117	102	122	85	80	95
Palvelusetelillä olevien lasten määrä	2 842	4 750	6 202	2 296	2 838	2 342	3 190	0	212
Nettokäyttökustannukset yhteensä 1000 e	113 003	98 586	123 445	69 665	70 804	65 167	154 005	214 555	10 944
Nettokäyttökustannukset ilman palveluseteleitä, yksityistä tukea ja kotihoidon tu	87 992	65 923	87 955	55 431	54 399	46 852	122 321	173 079	8 986
...josta yksityisen hoidon tuki	2 876	1 538	349	8	11	2 680	1 794	18 384	250
...kotihoidon tuki	8 471	6 578	8 406	3 779	5 092	4 165	16 135	20 306	799
...osittainen hoitoraha	388	249	462	255	310	190	377	535	35
...joustava hoitoraha	911	550	822	500	540	403	730	1 130	65
...palvelusetelikulut	12 239	23 793	25 136	9 695	10 447	10 814	12 711	0	791
Nettokäyttökustannukset hoidettavaa lasta kohden (1-6 + 0,25*0)	8 773	9 820	9 224	10 286	8 536	10 128	9 415	10 071	9 992
Nettokäyttökustannukset ilman palveluseteleitä, yksityistä tukea ja kotihoidon tu	10 577	12 143	12 236	13 170	11 034	14 159	12 134	12 145	12 785
...hoitopäivää kohden	72	112	89	92	81	94	72	76	98

Taulukko 29 Eräiden suurten kaupunkien päivähoiton yksikkökustannukset 2020

	Tampere	Turku	Oulu	Kuopio	Jyväskylä	Lahti	Vantaa	Espoo	Keskiarvo
Esiopetuksen opetustuntien lukumäärä	96 644	104 396	111 410	69 207	103 351	66 396	202 306	167 682	11 073
Oppilaita esiopetuksessa yhteensä	2 095	1 545	2 667	1 234	1 585	1 160	2 624	3 287	207
6 -vuotiaat	2 177	1 706	2 425	1 207	1 509	1 139	2 810	3 870	200
Oppilaita esiopetuksessa yhteensä/kaikki 6-vuotiaat	1,02	0,94	1,02	1,00	1,01	0,97	0,98	0,78	1
Esiopetusoppilaita päivähoidon yhteydessä	141	1 595	2 429	1 082	1 500	1 014	2 737	2 699	161
Esiopetusoppilaita koulun yhteydessä	2 078	9	34	122	30	90	7	325	37
Esiopetuksen opetustuntien lukumäärä, kpl/vuosi/esio	43,55	65,08	45,23	57,48	67,55	60,14	73,73	55,45	68,07
Kustannukset euroa/oppilas									
Opetus	2 230	2 388	2 669	1 916	3 856	1 514	2 312	1 839	4 612
Kuljetus	15	1	78	175	95	43	5	34	612
Ruokailu	324	344	393	623	274	556	469	722	663
Muu oppilashuolto	1 048	1 127	166	666	1 797	121	1 307	1 373	682
Sisäinen hallinto	105	395	284	272	878	105	820	899	468
Kiinteistöjen ylläpito	471	789	667	1 671	1 969	1 031	1 345	1 466	1 230
Yhteensä ilman pieniä hankkeita	4 193	5 044	4 257	5 323	8 868	3 370	6 258	6 332	8 266
Käyttömenot yht ilman sairaita ja vammaisia oppilaita	4 321	5 075	4 257	5 323	8 913	3 407	6 387	6 343	8 313
Toimintoittaiset käyttömenot yhteensä	5 030	5 360	4 635	5 824	9 616	3 685	7 142	7 290	8 815

Taulukko 30 Eräiden suurten kaupunkien esiopetuksen yksikkökustannukset 2020

	Tampere	Turku	Oulu	Kuopio	Jyväskylä	Lahti	Vantaa	Espoo	Keskiarvo
Peruskoulut yhteensä	34	38	51	41	33	29	45	89	7
Oppilaita/koulu	534	375	439	259	379	365	534	368	195
Perusopetuksen opetustuntien lukumäärä, kpl/vuosi	1 182 879	965 357	1 453 050	714 600	781 014	665 277	1 777 842	2 362 143	128528
Perusopetuksen opetustuntien lukumäärä, kpl/perusopetusikäinen	55	65	62	65	56	58	74	71	76
Perusopetuksen opetustunneista: tukiopetustuntien lukumäärä, kpl/vuosi	11 023	7 243	22 898	5 231	7 410	3 873	13 363	15 699	1299
Tukiopetustunteja oppitunneista	0,93 %	0,75 %	1,58 %	0,73 %	0,95 %	0,58 %	0,75 %	0,66 %	1,04 %

	Tampere	Turku	Oulu	Kuopio	Jyväskylä	Lahti	Vantaa	Espoo	Keskiarvo
Opetus, euroa/tunti	70,60	68,00	72,20	70,10	75,00	77,30	62,00	66,20	71,07
Majoitus ja kuljetusoppilaita	1 369	1 505	2 334	2 084	1 773	1 183	1 246	2 184	366
Majoitus ja kuljetus eur/oppilas	970	764	1 790	1 309	1 065	1 303	979	1 354	1 954
Laskennallinen ruokailukulu eur/päivä	2,57	2,34	1,69	2,38	2,02	3,01	1,64	1,78	3,29
Oppilasmäärä yhteensä	18 166	14 245	22 364	10 639	12 504	10 573	24 037	32 747	1 810
Perusopetuksen opetustunteja kpl/vuosi	1 182 879	965 357	1 453 050	714 600	781 014	665 277	1 777 842	2 362 143	128 528
Perusopetuksen opetus, euroa/tunti	126,31	117,96	121,30	134,56	136,58	139,98	113,53	126,73	124
Perusopetuksen opetus, euroa/oppilas	8 225	7 994	7 881	9 039	8 531	8 808	8 397	9 141	9 853
Perusopetuksen tunneita tukiopetustunnit	11 023	7 243	22 898	5 231	7 410	3 873	13 363	15 699	1 299
Opetustunnit/oppilas	65,12	67,77	64,97	67,17	62,46	62,93	73,96	72,13	78,20
Kustannukset, euroa/oppilas									
Opetus	4 599	4 607	4 688	4 710	4 687	4 864	4 587	4 773	5 634
Majoitus ja kuljetus	73	81	187	256	151	146	51	90	685
Ruokailu	471	423	310	440	374	562	301	323	610
Muu opiskelijahuolto	303	276	430	487	368	392	280	269	531
Sisäinen hallinto	446	432	456	582	365	400	791	663	604
Kiinteistöjen ylläpito	2 333	2 176	1 810	2 564	2 585	2 445	2 387	3 023	1 789
Yhteensä ilman pieniä hankkeita	8 225	7 994	7 881	9 039	8 531	8 808	8 397	9 141	9 853
Pienet hankkeet	352	166	10	194	45	23	293	9	133
Yhteensä ml pienet hankkeet	8 577	8 160	7 891	9 233	8 576	8 831	8 690	9 150	9 985
Toimintoittaiset käyttömenot yht	9 509	9 314	8 535	10 093	9 410	9 515	9 444	10 278	10 621

Taulukko 31 Eräiden suurten kaupunkien perusopetuksen yksikkökustannukset 2020

	Tampere	Turku	Oulu	Kuopio	Pori	Lahti	Vantaa	Espoo	Keskiarvo	Keskiarvo, jos lukio	
Lukioiden lukumäärä		12	9	13	6	4	6	6	11	1,26	1,66
Lukiokoulutus, opetustunnit kpl/v	143 519	160 487	232 661	112 257	51 907	114 532	164 147	284 985	14 479	18 983	
Lukiokoulutus, oppilasmäärät	6 234	4 149	5 019	2 448	1 323	2 856	4 149	6 525	360	471	
Opetustuntien lukumäärä kpl/oppilas	15	22	22	21	15	22	16	21	22	28	
Kustannukset eur/tunti	Tampere	Turku	Oulu	Kuopio	Pori	Lahti	Vantaa	Espoo	Keskiarvo	Keskiarvo jos lukio	
Opetus	113	110	90	107	108	91	106	101	75	98	
Majoitus ja kuljetus	0	0	0	0	0	0	0	0	0	0	
Ruokailu	11	8	5	7	7	6	5	6	5	7	
Muu opiskelijahuolto	0	0	1	0	0	0	0	0	0	0	
Sisäinen hallinto	22	13	13	11	14	6	22	14	9	12	
Kiinteistöjen ylläpito	48	36	24	35	34	27	42	58	20	26	
Yhteensä ilman pieniä hankkeita	194	167	134	159	164	130	175	179	110	145	
Kustannukset eur/oppilas	Tampere	Turku	Oulu	Kuopio	Pori	Lahti	Vantaa	Espoo	Keskiarvo	Keskiarvo jos lukio	
Opetus	2 598	4 252	4 191	4 893	4 255	3 656	4 185	4 406	5 054	6 627	
Majoitus ja kuljetus	0	0	0	0	0	0	2	0	31	41	
Ruokailu	247	324	240	318	285	239	193	259	344	451	
Muu opiskelijahuolto	6	0	31	4	0	1	0	11	22	29	
Sisäinen hallinto	505	507	619	505	568	250	879	631	606	794	
Kiinteistöjen ylläpito	1 099	1 386	1 123	1 590	1 321	1 072	1 652	2 522	1 262	1 654	
Yhteensä ilman pieniä hankkeita	4 456	6 469	6 204	7 310	6 429	5 217	6 910	7 829	7 319	9 596	

Taulukko 32 Eräiden suurten kaupunkien lukio-opetuksen yksikkökustannukset 2020

Ikäryhmittäin nettomenoja tarkasteltuna Tampere menestyy suurten kaupunkien tarkastelussa hyvin. Lähes kaikkien palveluiden nettomenot ovat puolessa välissä, päivähoidon palvelut jopa Porin jälkeen edullisimmat. Espoon ja Helsingin nettomenot ovat useissa ikäryhmissä kalleimmat. Espoo ja Helsinki pystyvät kuitenkin rahoittamaan kalliit palvelunsa, koska niiden nettomenot erityisesti 25–64 -vuotiailla ovat parhaat – tulot ovat huomattavasti paremmat kuin muissa kaupungeissa. Se osa, joka Tampereen palvelurakenteessa on muihin nähden kallis, löytyy opetuksen ja kulttuurin puolelta juuri vapaa-aikapalveluista ja kulttuurista. Ammatillinen koulutus on useilla kaupungeilla yhtiötetty. Tampere on selvittänyt samaa, mutta yhtiöittäminen ei ole edennyt siksi, että yhtiöittämisestä ei ole löydetty riittävästi taloudellista eikä toiminnallista hyötyä. Muissa kaupungeissa hyöty on löytynyt.

Jos Tampereen väestön ikärakenteella tarkasteltaisiin muiden kaupunkien nettomenoja, olisi Turku Tamperetta kalliimpi, samoin Pori ja Kuopio, jossain määrin myös Vantaa. Vertailussa on otettava huomioon myös se, millä veroprosenteilla nettotilanteeseen päästään ja kuinka hyvät tulot eri kaupungeissa on.

Nettomenot eur/ ikäryhmään kuuluv	Tampere	Turku	Oulu	Kuopio	Jyväskylä	Lahti	Vantaa	Pori	Espoo	Helsinki	Koko Koko maa
Alle 6 -vuotiaat	-5 926	-7 212	-6 034	-7 110	-5 422	-7 317	-7 003	-5 513	-8 060	-7 474	-6 422
6-vuotiaat	-1 194	-1 331	-630	-1 728	-5 456	473	-3 127	-1 702	-2 218	-2 235	-2 288
Alakoulu	-6 026	-6 083	-5 245	-6 013	-5 982	-6 408	-6 106	-5 889	-7 493	-7 364	-6 402
Yläkoulu	-509	-531	201	-540	-486	-812	-476	-308	-2 017	-1 836	-871
II aste 16-18 v.	-1 790	-2 358	-1 363	-1 371	-408	-1 256	-1 872	-1 072	-3 349	-3 075	-1 540
19-24	-2 433	-2 415	-2 409	-2 150	-2 369	-2 280	-2 422	-2 071	-3 161	-2 465	-2 177
25-64	2 125	1 766	2 345	2 292	2 053	2 112	2 162	1 962	3 285	2 964	2 499
65-74	104	-130	-49	-255	241	120	409	-293	896	649	60
75-84	-701	-877	-1 470	-1 659	-546	-45	-439	-1 307	-102	-773	-1 011
85-...	852	900	-1 363	-950	910	3 747	953	-392	1 392	-1 228	49
Kaikki yht	138	-167	37	-21	31	180	43	-38	295	513	173

	Tampere itsenäin	Turku	Oulu	Kuopio	Jyväskylä	Lahti	Vantaa	Pori	Espoo	Helsinki	Suomena
Alle 6 -vuotiaat	-73 996 390	-90 050 849	-75 345 759	-88 770 519	-67 698 375	-91 356 298	-87 433 575	-68 831 828	-100 632 640	-93 321 645	-80 186 387
6-vuotiaat	-2 599 546	-2 896 726	-1 372 056	-3 762 421	-11 877 840	1 030 434	-6 806 433	-3 705 048	-4 829 546	-4 865 648	-4 980 836
Alakoulu	-79 932 620	-80 685 191	-69 569 402	-79 751 920	-79 341 317	-84 998 278	-80 995 970	-78 113 365	-99 389 920	-97 675 577	-84 914 742
Yläkoulu	-3 122 500	-3 257 213	1 233 690	-3 312 096	-2 984 327	-4 980 576	-2 919 184	-1 891 590	-12 376 095	-11 264 674	-5 342 895
II aste 16-18 v.	-11 287 049	-14 865 279	-8 596 250	-8 641 168	-2 569 936	-7 916 013	-11 800 702	-6 756 115	-21 116 815	-19 386 696	-9 711 803
19-24	-64 666 468	-64 199 621	-64 042 401	-57 157 473	-62 971 265	-60 605 086	-64 386 291	-55 053 221	-84 023 226	-65 513 247	-57 860 299
25-64	271 526 017	225 681 935	299 646 963	292 904 791	262 297 122	269 903 134	276 233 685	250 753 030	419 780 625	378 737 119	319 285 694
65-74	2 621 723	-3 288 363	-1 250 258	-6 459 230	6 099 325	3 041 684	10 340 687	-7 412 253	22 657 575	16 403 948	1 515 825
75-84	-10 424 087	-13 049 691	-21 869 188	-24 676 662	-8 113 358	-672 374	-6 525 129	-19 438 188	-1 517 327	-11 499 762	-15 038 407
85-...	5 212 955	5 505 400	-8 336 482	-5 811 526	5 566 190	22 916 989	5 830 817	-2 394 494	8 515 404	-7 509 943	300 833
Kaikki yht	33 332 034	-41 105 597	50 498 858	14 561 775	38 406 218	46 363 616	31 537 904	7 156 927	127 068 036	84 103 875	63 066 982
Erotus		-74 437 632	17 166 824	-18 770 259	5 074 184	13 031 582	-1 794 130	-26 175 107	93 736 002	50 771 841	29 734 948

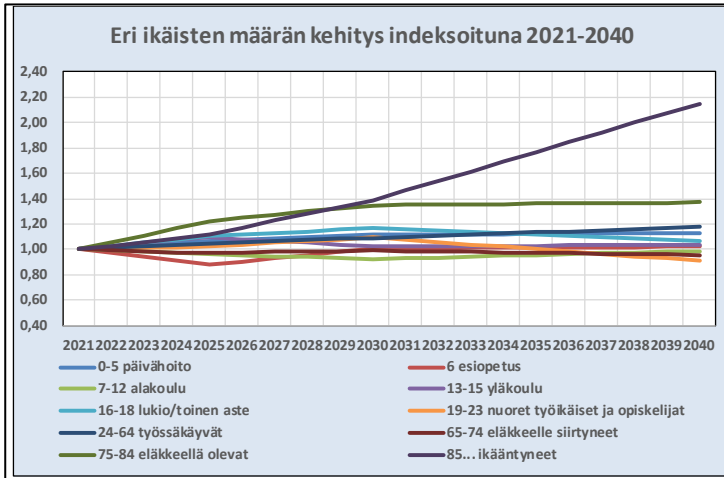
Taulukko 33 Millaiset Tampereen nettokustannukset olisivat muiden kaupunkien ikäryhmäkohtaisilla nettokustannuksilla (2020)?

8.1 Palvelurakenteen kustannuksen kehitys ikäryhmittäin väestön muutosten tahdissa

Palvelurakenteen kustannuskehityksessä olisi otettava huomioon asukasluvun muutoksen lisäksi ikärakenteen muutos – myös kaupunginosittain. Tampere kasvaa kokonaisuutena hyvin paljon, mutta kasvusta huolimatta kaikissa alla olevasta kuviosta ja taulukoista havaitaan, että ainakaan alakouluikäisissä, nuorissa työikäisissä ja juuri eläkkeelle siirtyvissä ei ole havaittavissa kasvua. Näihin ikäluokkiin ei voida panostaa samalla tavalla uusina palveluina kuin muissa ikäluokissa. Kasvu olisi myös hallittava niissä ikäluokissa, joihin tulee kasvua: yksikkökustannus ei saa kasvaa, muuten tulot eivät pysy kasvavien kustannusten vauhdissa.

Tampereen oma (MDI:n ennuste) väestöennuste on varsinkin alakouluikäisten kohdalla huomattavasti Tilastokeskuksen ennustetta synkempi. Tämä johtaa tulevaisuudessa suureen valtionosuuden alenemaan juuri niissä ikäluokissa, missä ikäryhmän valtionosuusperuste euroa/ikäryhmään kuuluva on suuri.

Kuva 10 Eri ikäisten määrän kehitys indeksoituna



	2021	2025	2030	2040
0-5 päivähoito	1,00	1,07	1,12	1,13
6 esiopetus	1,00	0,88	1,01	1,02
7-12 alakoulu	1,00	0,96	0,92	0,99
13-15 yläkoulu	1,00	1,10	1,02	1,04
16-18 lukio/toinen aste	1,00	1,10	1,17	1,07
19-23 nuoret työkäiset ja opi	1,00	1,02	1,10	0,91
24-64 työssäkäyvät	1,00	1,05	1,09	1,18
65-74 eläkkeelle siirtyneet	1,00	0,97	0,99	0,96
75-84 eläkkeellä olevat	1,00	1,22	1,35	1,37
85... ikääntyneet	1,00	1,12	1,39	2,15
Nettomenot eur/ikäluokka	2021	2025	2030	2040
0-5 päivähoito	-41 379 837	-44 355 898	-49 585 105	-56 093 994
6 esiopetus	2 660 262	2 339 217	2 355 379	2 409 626
7-12 alakoulu	-29 585 934	-28 496 499	-26 340 042	-26 047 089
13-15 yläkoulu	6 761 144	7 414 282	7 577 592	7 874 449
16-18 lukio/toinen aste	-16 566 637	-18 281 373	-21 367 231	-22 842 718
19-23 nuoret työkäiset ja opi	-20 813 722	-21 327 713	-23 383 158	-21 269 115
24-64 työssäkäyvät	67 325 292	70 562 464	77 070 346	90 765 468
65-74 eläkkeelle siirtyneet	1 073 727	1 043 678	1 033 691	988 622
75-84 eläkkeellä olevat	-603 468	-737 944	-995 715	-1 366 733
85... ikääntyneet	-1 504 860	-1 687 710	-2 342 451	-5 038 786
Yhteensä	-32 634 033	-33 527 494	-35 976 694	-30 620 269

Taulukko 34 Eri ikäisten palveluiden indeksimuutos väestönmuutoksen suhteessa

Tampereen kustannusrakenne suurten kaupunkien joukossa on melko edullinen, mutta vapaa-ajan palveluihin kaupunki käyttää huomattavasti muita enemmän rahaa. On muistettava, että verrokki määrää osin myös tuloksen: jos kaikki ovat tuloihin nähden kalliita voi vähiten kallis näyttäytyä hyvältä. Kun kaupunki kasvaa, sen palvelurakenteen on oltava mahdollisimman virtaviivainen, palveluita pitää antaa lisää mieluummin liian hitaasti kuin etupainotteisesti ja palvelurakennetta olisi tarkasteltava myös sopeuttavasti, ei pelkästään laadun näkökulmasta. Palvelurakenteen suunnitteluun kuuluu myös nykyistä suurempi ennakoiminen eri ikäryhmien palveluissa.

9 Kasvun hinta

Kasvua tavoitellaan ja kasvusta varoitellaan. Tampereella valtaosa haluaa panostaa edelleen kasvuun – jopa nykytasoa enemmän. Aivan yhtä usein varoitellaan kasvun vastakohtasta – taantumisesta. Asukasluvultaan kasvussa olleita kuntia on viiden vuoden aikaan ollut 58, näistä Tampereen kasvu on ollut suhteellisesti 10:nneksi nopeinta. Vantaa ja Espoo ovat kasvaneet nopeammin. Asukasluvun kasvun uskotaan jatkuvan edelleen vuoteen 2030 51 kaupungissa, Tampereen sijaluku on 9 – edelleen Espoo ja Vantaa ovat Tampereen edellä. *Tampere on erityinen siksi, että sen kasvu tulee kaikilta osa-alueilta: maan sisäisen nettomuuton, maahanmuuton ja erityisesti luonnollisen väestönkasvun ansiosta.* Kasvaneet kunnat ovat kasvaneet 126.450 asukkaalla ja taantuneet ovat luopuneet 87.956 asukkaasta. Kehitys jatkuu niin, että taantuvat kunnat taantuvat edelleen osin kasvussa olevien hyväksi 170.651 asukkaalla (osa alenemasta on maastamuuttoa ja kuolleisuuden enemmyyttä); kasvussa olevat kasvavat 206.096 asukkaalla. Toisen kasvu on toisen taantumaa; toinen joutuu rakentamaan saman infran päivitettyinä uusille normeille ja toiset joutuvat sopeuttamaan palvelut, joista taantumaan olevan olisi järkevä luopua.

Tampere on kasvanut sisämaassa olevaksi kaupungiksi paljon, nopeasti ja kasvu on ollut jopa kiihtyvää. Kasvu on toteutunut muualta Suomesta ja ulkomailta. Kasvua on pyritty kiihdyttämään erilaisilla investoinneilla, jotka eivät kaikki ole pelkästään uuden infran rakentamista vanhoille ja uusille tamperelaisille: joukossa on selvästi investointeja ja investoinnin luontoisia kehityshankkeita, jotka perustellaan kasvulla ja elinvoiman lisäämisellä – näitä investointeja voidaan kutsua elinvoimainvestoinneiksi.

Kun Tamperetta verrataan 29 suurimpaan kasvavaan kaupunkiin, havaitaan, että Tampere investoi tätäkin ryhmää huomattavasti enemmän ja lyhentää lainaa vähemmän – vuosikatteet ovat samalla tasolla. Muut suuret kasvavat ovat myyneet omaisuuttaan Tamperetta enemmän, mutta ne ovat myös velkaantuneet Tamperetta enemmän. Tampere on ottanut kaupunkilaisilta kasvuun uutta verorahoitusta vain hiukan muita nopeasti kasvaneita enemmän. **Laina itsessään on oikea tapa rahoittaa käyttöomaisuudesta, jota käyttävät myös kaupunkiin muuttavat: näin hekin pystyvät ja joutuvat osallistumaan hyväkseen tulleesta rakentamisesta.**

Kaupunki on rahoittanut investointeja jossain määrin korottamalla veroja ja myymällä omaisuutta. Omaisuuden myynti on kiihtynyt samaan aikaan, kun investointien taso on kasvanut aivan tarkasteluajan lopulla. Palvelurakenteen kustannus on vähintään tyydyttävällä tasolla, mutta kaupunki panostaa kuitenkin erityisen paljon vapaa-ajan palveluihin – eikä peri näistä sellaista maksua, mikä olisi mahdollista.

Jos panostuksen ainoa tavoite on saada kasvatettua kaupungin asukaslukua ja saada talous tasapainoon asukasluvun kasvulla, on valittu linja toteutunut toiselta osaltaan: asukasluvun kasvu on ollut suuri. Talouden tasapainoon saattaminen ja velkaantumisen hidastaminen vaativat edelleen toimenpiteitä: velkaantumista voidaan hidastaa omaisuuden myynnillä ja investointeja jaksottamalla; talous saadaan yleisesti tasapainoon ottamalla huomioon investointien käyttötaloudenvaikutus nykyistä paremmin, puuttamalla palveluiden laatuun ja laajuuteen esimerkiksi tarkastelemalla käyttötalouden kasvua yksikkökustannusten muutosten avulla. Kasvavien kuntien on hyvä myös vaikuttaa valtion toimintaan: sote-uudistuksen toteuduttua ja hyvinvointialueiden otettua haltuun ikääntymisen kustannuksia on perusteltua olettaa, että valtio auttaisi myös kasvussa olevia kuntia kohdistamalla valtionosuutta uudella tavalla panostamalla nuoreen ikään. Muuttoliikettä ei voitane estää eikä edes hidastaa, vaikka siitä onkin myös kielteisiä seurauksia: osa kunnista on investoinut käyttöomaisuuteen, jota ei tarvita ja kasvussa olevat kunnat joutuvat tekemään vastaavanlaisia investointeja muuttaville asukkaille.

Mikä sitten on ollut kasvun hinta? Jos asiaa mitataan vain rahassa ja koetetaan yksinkertaistaa tämä mahdollisimman tiiviisti, voidaan lukema tiivistää emokaupungin ja konsernin lainakannan kasvuna: emon lainakanta on kasvanut viimeisen seitsemän vuoden aikana noin 450 miljoonalla eurolla, mikä vastaa noin 12 veroprosenttiyksikköä, konsernin lainakanta on kasvanut 1,1 mrd. eurolla, mikä vastaa lähes 26 veroprosenttiyksikköä. Leasing-vastuut ovat nekin kasvaneet lähes kolmea veroprosenttiyksikköä vastaavalla määrällä. Samaan aikaan emokaupungin käyttöomaisuuden arvo on sekin kasvanut lähes emon lainakannan kasvua vastaavalla määrällä.